

# 2020학년도 유치원 안전계획



배곧초록유치원

## I. 개요



### 1 법적 근거

- 가. 대한민국 헌법 제34조 제6항
- 나. 유아교육법 제17조, 제 21조 2항
- 다 학교안전사고예방 및 보상에 관한 법률 제4조(예방계획의 수립·시행)  
같은 법 시행령 제5조(지역계획 수립), 제6조(학교계획 수립), 제7조(평가)
- 라 경기도교육청 교육안전기본조례 제 7조(교육안전종합계획의 수립 등)  
제8조(교육안전 시행계획의 수립), 제9조(안전교육의 실시)
- 마 아동복지법 제31조, 아동복지법시행령 제28조(유치원안전교육)
- 바 교육부 2016 국가안전관리 집행계획(2015.11.), 학교안전사고예방 기본계획  
사 2020년 경기도교육청 학교안전관리 종합계획(2019. 12.)



### 2 유치원 안전계획

#### 가. 유치원 안전계획의 목표

- 실효성 있는 유치원 안전계획의 수립으로 학교 구성원의 사고 예방 및 대응역량 강화
- 자신의 안전과 타인과 동료의 안전을 지켜줄 수 있는 역량 배양
- 유치원 안전 관리의 체계성(계획, 준비, 실행, 평가, 피드백) 확보

#### 나. 비전과 목적

비전	365일 안전한 유치원! 행복한 유아!
목표	유아의 꿈과 희망을 가꾸는 행복한 유치원 실현
중점사업	체험으로 만드는 안전교육 유아의 꿈과 행복을 만드는 안전한 유치원



### 3 유치원 현황 및 조직체계

#### 가. 학교 현황

##### 1) 일반현황

유치원명	배곧초록유치원	설립구분	공립
주소	경기도 시흥시 배곧1로 28-11 배곧초록유치원		
전화	031-364-6100	FAX	031-6196
홈페이지	<a href="http://bggreen.kg.kr/">http://bggreen.kg.kr/</a>		
원장	○○○	유치원 안전책임관	○○○

##### 2) 학생 및 교직원 현황

2020. 03. 11. 현재

구분	반	기본과정				방과후 과정			계
		만3세 (5학급)	만4세 (5학급)	만5세 (3학급)	특수 (1학급)	만3세 (2학급)	만4세 (2학급)	만5세 (2학급)	
남		37	48	35	(2)	17	21	18	120
여		42	44	34	(1)	15	21	15	120
계		79	92	69	(3)	32	42	33	240

직위	원장	원감	교사	방과후 교사	교무 행정 실무사	특수 실무사	행정 실장	행정 계장	행정 주무관	영양사	조리사 조리 실무사	청소 위생사	계
인원수	1	1	16	6	1	1	1	1	1	1	2	1	33

### 3) 유치원 비상연락망

## 교직원 비상 연락망

작성

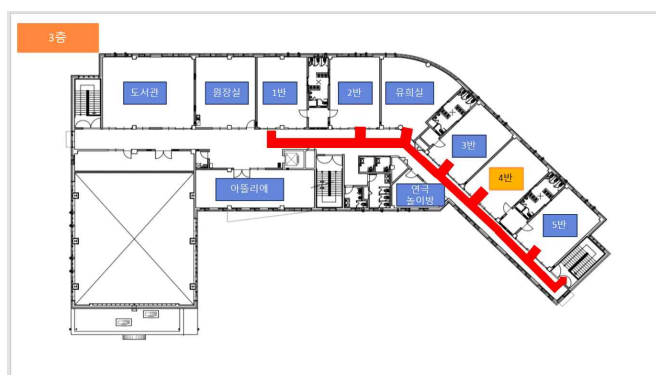
원장실	031-364-6101	원장/○○○		행정실팩스	031-364-6197
원감실	031-364-6102	원감/○○○		교무실팩스	031-364-6196
행정실	031-364-6181	행정실장/○○○			
교무실	031-364-6100	교무부장/○○○			
급식실	031-364-6185	연구부장/○○○			
주소 : 경기도 시흥시 배곧1로 28-11 (우) 15012					

\* 전화번호는 핸드폰번호입니다.

일자 2020.03.05.

열매		꽃잎		새싹		방과후		특수		행정실		급식실		
열매1반 ○○○		꽃잎1반 ○○○		새싹1반 ○○○		방과후 ○○○		특수 ○○○		계장 ○○○		영양사 ○○○		
열매2반 ○○○		꽃잎2반 ○○○		새싹2반 ○○○		방과후 ○○○		특수지도사 ○○○		주무관 ○○○		조리사 ○○○		
열매3반 ○○○		꽃잎3반 ○○○		새싹3반 ○○○		방과후 ○○○				행정실무사 ○○○		조리실무사 ○○○		
		꽃잎4반 ○○○		새싹4반 ○○○		방과후 ○○○								
		꽃잎5반 ○○○		새싹5반 ○○○		방과후 ○○○								
						방과후 ○○○								
원장	원감	교무	연구	열매	꽃잎	새싹	방과 후	특수	교원 소계	행정	공무 직	영양 조리	행정 소계	총원
1	1	1	1	3	5	5	6	1	24	3	3	3	9	33

#### 4) 유치원 위치 및 비상대피도



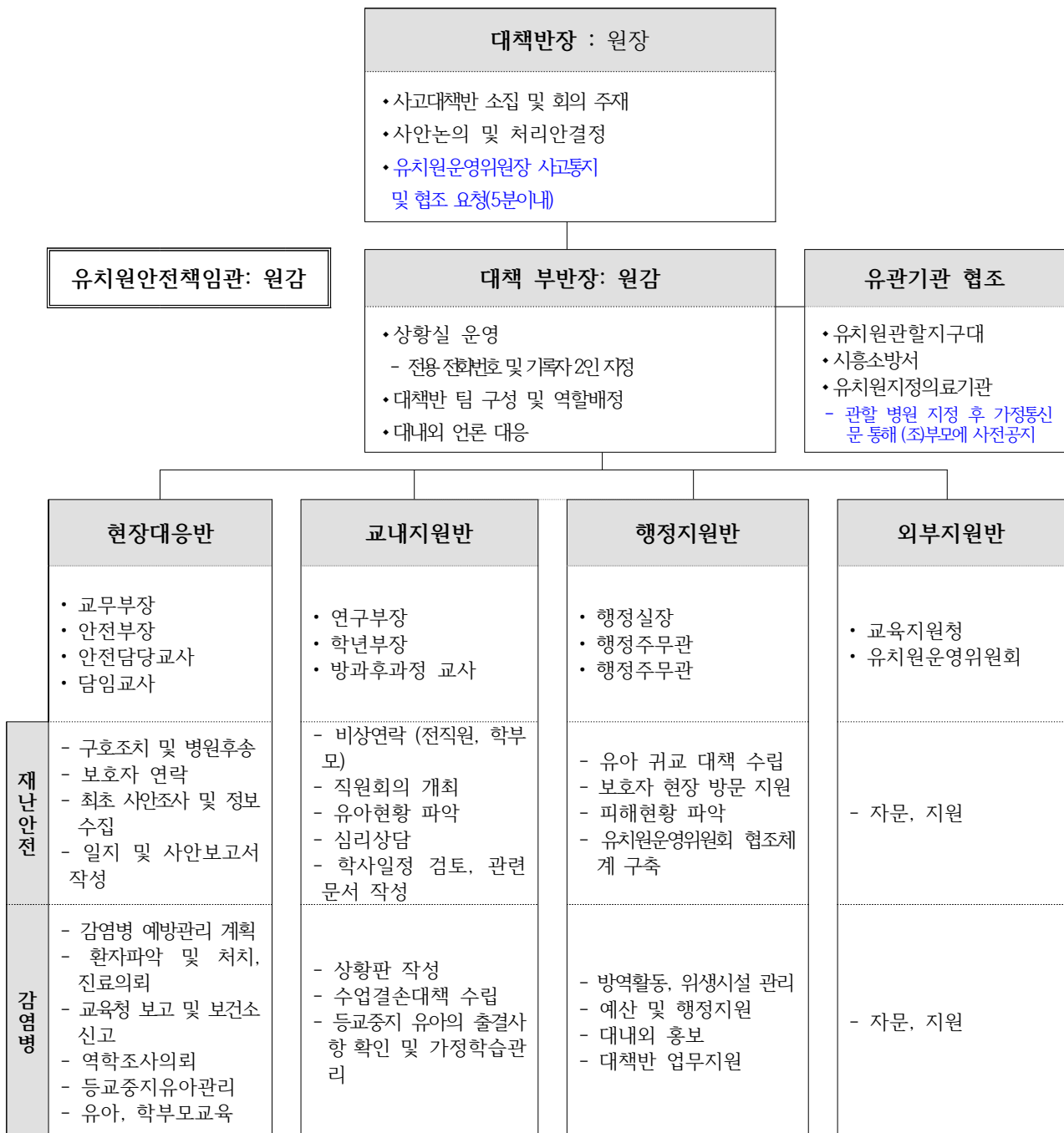
## II. 세부 추진계획



### 1 유치원 안전사고 예방체제 구축

#### 가. 학교 안전관리 추진 조직

##### 1) 비상대책반 구성·운영(감염병 대책기구와 일원화)



## 2) 재난 및 안전사고 표준대응 절차 및 구성원 임무



“사고대응 일·이·삼”이란 : 일·일·구 이·구조 삼·보고의 줄임말

※ 사고발생 시 교직원 등은 가장먼저 [119에 신고 ⇒ 사고자 구조 ⇒ 관리자 보고]를 함으로써 생명 구조의 골든타임을 놓치지 않겠다는 경기도교육청 안전슬로건

### 3) 재난대응 관련 세부업무

직 책		임 무	비 고
최 초 발견자		<ul style="list-style-type: none"> <li>- 일일구 이구조 삼보고(5W1H, 행정안전부 상황전파시스템 가동)</li> <li>- 사고현장 보존(사진 및 동영상, 가림막 설치 등)</li> </ul>	5W1H 는 육하원칙을 의미
대책 반장	원장	<ul style="list-style-type: none"> <li>- 사고대책반 소집 및 회의주재</li> <li>- 사안논의 및 사고처리안 결정 → 해결방안 지시</li> <li>- 유치원운영위원장, 학부모회장 사고 통지 및 협조 요청</li> <li>- 사안처리에 대한 보호자 불신해소 대책 강구</li> </ul>	
대책 부반 장	원감	<ul style="list-style-type: none"> <li>- 유치원장 부재 시 업무 대리 (현장사고 대책 총괄)</li> <li>- 상황실 운영(전용 전화번호 및 기록자 2인 지정)</li> <li>- 반 구성 및 역할 배정</li> <li>- 정보 종합 및 분석(언론 일원화 : 언론, 학부모, 시민단체 등)</li> <li>- 반별 사안 처리 진행상황 확인(체크리스트 검토)</li> <li>- 유관기관 협조 의뢰</li> <li>- 보호자에 대한 대응 및 요구사항 논의(대책부반장 및 반장)</li> </ul>	
현장 대응 반	○○○	<ul style="list-style-type: none"> <li>- 현장대응반장(담당자별 세부역할 지시)</li> <li>- 원감 부재 시 업무대리(현장사고 대책 총괄)</li> <li>- 학년 피해 상황 종합</li> <li>- 사안 관련 학부모 응대 및 의견수렴</li> </ul>	
	○○○	<ul style="list-style-type: none"> <li>- 학년 관리(유아의 동요 및 추가 사고 방지 대책 수립)</li> <li>- 사고현장 이동 및 상황파악, 정보수집, 시간대별 상황 보고</li> </ul>	
	○○○	<ul style="list-style-type: none"> <li>- 최초 사안 조사 및 사안보고서 작성</li> <li>- 피해상황 종합(피해학생 후송병원별 유아인원 파악)</li> <li>- 시간대별 조치사항 기록(현장대응반 일지 작성)</li> <li>- 응급조치 및 의료자문</li> </ul>	
	담임교사 방과후교사	<ul style="list-style-type: none"> <li>- 사안관련 학생 정보제공(상담기록, 교우관계 등)</li> <li>- 보호자 연락</li> <li>- 응급 유아의 심리적 안정 및 교실 정상화 노력</li> <li>- 유치원안전공제회 업무 처리(피해 유아 및 교직원 등 보상)</li> </ul>	
교내 지원 반	○○○	<ul style="list-style-type: none"> <li>- 교내지원반장(담당자별 세부역할 지시)</li> <li>- 유아 현황 파악</li> <li>- 직원회의 개최, 비상연락(전직원, 학부모)</li> <li>- 학사일정 검토</li> </ul>	
	○○○	<ul style="list-style-type: none"> <li>- 피해학생 및 가족 지원</li> <li>- 관련 문서 작성</li> </ul>	
	○○○	<ul style="list-style-type: none"> <li>- 상황실 전화응대</li> <li>- 시간대별 조치사항 기록(현황판 및 체크리스트, 일지 작성)</li> </ul>	
	○○○	<ul style="list-style-type: none"> <li>- 사안 관련 학급 및 현장목격자 등 상담 필요 유아 상담지원 (필요 시 외부지원 자문 및 지원 요청)</li> </ul>	
행정 지원 반	행정실장 ○○○ 주무관 ○○○ 주무관 ○○○	<ul style="list-style-type: none"> <li>- 학생 귀교 대책(이동수단 확보)수립</li> <li>- 현장이동 지원 및 인적·물적 지원</li> <li>- 물적 피해 현황 파악</li> <li>- 추가 사고 위험 여부 확인</li> <li>- 교육시설공제회 업무 처리(재산 및 시설)</li> <li>- 행.재정 지원</li> </ul>	
외부 지원	협력지원 단체	<ul style="list-style-type: none"> <li>- 전문 외부기관 고유 역할 진행</li> </ul>	
	유치원운영회 위원장, 학부모회장	<ul style="list-style-type: none"> <li>- 사안 처리에 대한 학교 협조(유언비어 확산 방지)</li> <li>- 사안 관련 학부모 중재</li> <li>- 학부모 봉사단 조직 및 운영</li> </ul>	

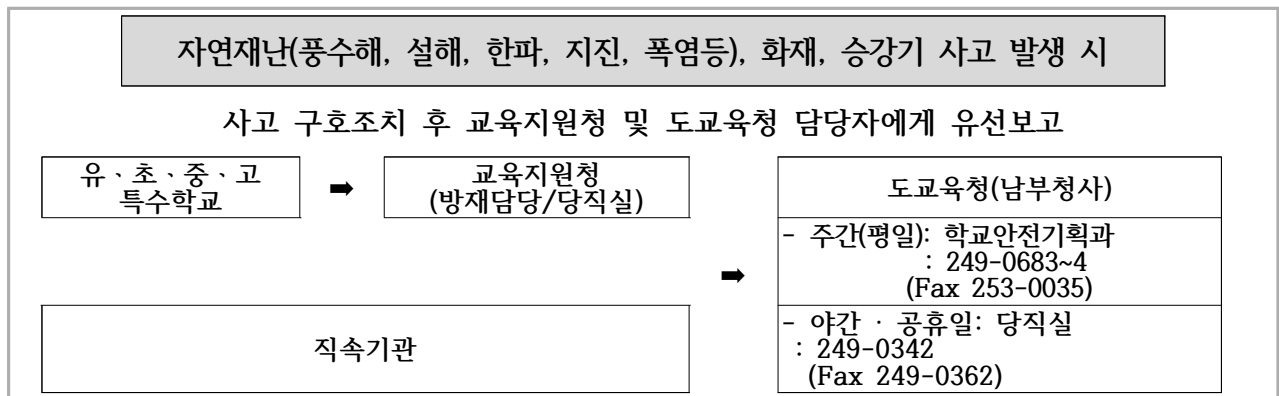


#### 4) 유관기관 협조체계

- 1) 학교안전은 학교 이외의 유관기관, 지역사회, 학부모의 협조.협력체계를 사전에 구축함
- 2) 안전교육, 안전점검, 비상훈련, 사고구조, 사고복구 등 일련의 학교안전업무의 효율적 수행을 위해 유기적 협조체계를 구축

유관기관	주소	전화번호
시흥교육지원청		031-488-2465
시흥경찰서		031-310-9153
시흥보건소		031-310-5830
시흥소방서	시흥시 정왕신길로 206	031-310-0502
시흥119안전센터	시흥시 정왕신길로 206(정왕동)	031-310-0501
119구조대	시흥시 정왕신길로 206(정왕동)	031-310-0451
경찰민원	시흥시 황고개로 513	콜센터 182
시흥시화병원	경기 시흥시 옥구천서로 337	031-432-2600

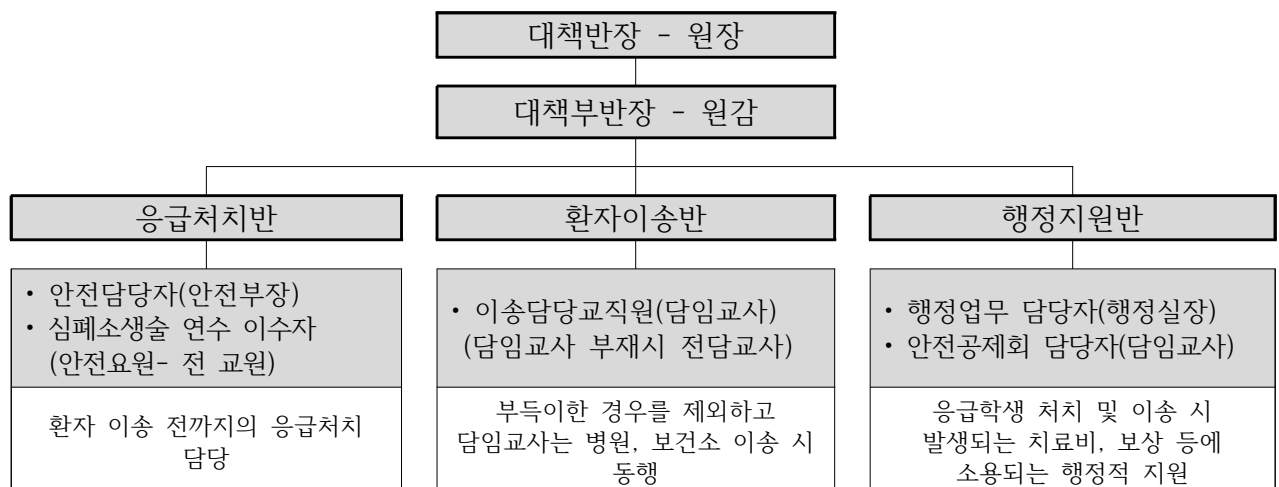
#### ☞ 재난상황 보고요령



## 2) 안전사고 및 응급상황 관련 세부업무

### 1) 응급구조체계 조직

각종 안전사고 및 재난사고의 경우, 시의적절한 응급구조는 사고피해를 최소화하고 조속한 일상복귀를 가능하게 하는 중요한 관건



## 2) 담당자별 세부업무

구분		위급하거나 이에 준하는 증상일 경우	위급하지 않으나 병원으로 이송해야 하는 경우	비고
상황		의식장애, 호흡곤란, 약한맥박, 심정지, 대출혈, 개방골절, 응급수술을 요하는 경우 등	단순외상, 단순골절, 고열 등으로 의료기관에서의 조치를 필요로 하는 경우	
업무 분담	최초발견자	<ul style="list-style-type: none"> <li>• 접근 가능한 교사에게 보고하도록 조치</li> <li>• 안전담당자 및 응급구조팀이 올 때까지 현장관리</li> </ul>		
	원장	<ul style="list-style-type: none"> <li>• 응급사고 관리 전반에 대해 총괄</li> <li>• 원인 분석 및 재발방지 조치</li> </ul>		
	원감	<ul style="list-style-type: none"> <li>• 상황파악 및 지시</li> <li>• 이송 후 보고 받은 최종결과를 원장에게 보고</li> <li>• 위기상황 처리에 필요한 조치</li> <li>• 유치원 내 업무 공백에 대한 대체인력 배정</li> </ul>		
	안전담당자	<ul style="list-style-type: none"> <li>• 응급처치</li> <li>• 담임교사에게 통보</li> <li>• 병원 이송 시 동행(담임)</li> <li>• 관리자에게 처치 현황 보고</li> </ul>	<ul style="list-style-type: none"> <li>• 응급처치</li> <li>• 담임교사에게 통보</li> <li>• 학생 처치 결과 학부모 상담</li> <li>• 관리자에게 처치 현황 보고</li> </ul>	안전담당자, 교무기획부장
	담임교사	<ul style="list-style-type: none"> <li>• 학부모 연락</li> <li>• 관리자에게 사고경위 보고</li> <li>• 환자 병원 이송 시 동행</li> <li>• 치료 후 학부모에게 보상 안내</li> </ul>	<ul style="list-style-type: none"> <li>• 학부모 연락하여 적절한 병원으로 이송 안내 및 조치(의료기관 선택은 학부모 의사에 따름)</li> <li>• 학부모에게 인계</li> <li>• 필요시 병원 이송 동행</li> <li>• 학부모와 연락이 되지 않을 경우 이송자 지정(일차적으로 담임교사가 이송)</li> <li>• 담임교사가 수업중이거나 부재 시 이송담당 및 원감이 이송토록 고려</li> <li>• 관리자에게 사고경위 보고</li> <li>• 치료 후 학부모에게 보상 안내</li> </ul>	
	교무기획 및 안전부장	<ul style="list-style-type: none"> <li>• 질서 및 생활지도</li> <li>• 수업 결손 방지 지원</li> </ul>		교무기획 및 안전부장
	이송담당	<ul style="list-style-type: none"> <li>• 연락 받은 즉시 응급이송차량 준비</li> <li>• 환자를 안전하게 병원으로 이송</li> <li>• 응급처치자는 차량운전하지 않도록 함</li> </ul>		이송:주무관 응급처치자: 담임교사, 원감
	행정담당	<ul style="list-style-type: none"> <li>• 추후 보상 및 제반 서류의 작성 등에 대한 협조</li> <li>• 병원 이송교사 등의 출장처리와 비용 청구 등에 관한 사항 처리</li> <li>• 안전공제회 사고 통지 및 공제 급여 청구</li> </ul>		행정실장 안전담당자
	기타	<ul style="list-style-type: none"> <li>• 응급사고 기록지 작성:</li> <li>• 병원 이송을 위해 보호자가 자녀를 데리러 유치원에 오지 못할 경우 교직원인 보호자와 협의 후 직접 이송할 수 있음</li> <li>• 병원 이송교사는 사전 출장처리가 가능하지 않을 경우 구두 보호 후 사후에 출장 결재</li> </ul>		



## 2 안전한 교육활동 운영

### 가. 목적

- 1) 체계적인 안전교육 및 안전관리 강화로 안전 의식의 조기 체질화·생활화를 도모한다.
- 2) 사전에 철저한 예방 지도를 통하여 각종 위험을 줄이고 유사한 안전사고가 발생하지 않도록 함으로써 유아 및 교직원의 안전한 교육 활동을 유지하고자 한다.
- 3) 유아들에게 건강에 대한 올바른 개념과 태도, 기술의 형성을 돕고자 한다.
- 4) 건강의 토대가 되는 건강한 몸과 마음을 형성하고, 건강한 생활을 통해 유아들의 잠재력을 키워 나갈 수 있도록 한다.
- 5) 유치원 내 감염병 이환을 예방하고, 조기 발견하여 사후 조치를 신속히 함으로써 유행 확산을 방지한다.

### 나. 방침

- 1) 안전교육은 학교안전사고 예방 및 보상에 관한 법률 제8조, 학교안전교육 실시 기준 등에 관한 고시(제2016-90호), 아동복지법 제31조, 아동복지법 시행령 제28조에 의거 교육과정과 연계하여 7대 안전교육 및 아동복지법에 따른 안전교육을 실시한다.
- 2) 매월 4일 안전점검의 날, 연 1회 안전주간(재난대응 안전한국훈련) 운영 및 연간 안전교육 51시간 이상, 나·침·판 5분 안전교육을 융통성 있게 운영한다.
- 3) 유아의 일상생활과 놀이 및 체험을 중심으로 안전교육을 통합적으로 운영한다.
- 4) 유치원 안전교육이 가정, 지역사회와 연계되어 안전의식이 생활화 되도록 한다.
- 5) 교직원에 대한 안전교육 연수를 강화한다.
- 6) 자연재난, 고농도 미세먼지, 감염병 등으로부터 유아 및 교직원의 안전·건강보호를 위해 조기전파 및 차단·통제를 통한 학교 기능 유지를 위한 학교 비상대책반을 구성한다.
- 7) 감염병 예방관리 조직은 학교 비상대책반(재난안전)과 일원화하여 운영한다.

### 다. 추진계획

구분	실천내용	대상	시기
안전교육 및 안전 체험활동	연중 생활주제별 관련 안전 교육 과정 계획·운영 - 교육부 『7대 안전교육 표준안』에 따른 안전교육 실시(표준 51차시 이상 운영) - 전문강사 초빙 및 체험활동 실시 - 화재대피훈련(연 4회 실시) - 지진대피훈련(재난대응안전훈련예방교육) 모두가 함께 하는 나·침·판 5분 안전교육 실시 특수교육대상 유아의 안전관리-특수교육보조인력 활동으로 유아 이동 및 교육활동 안전지원 등	유아	연중
교직원 안전교육	각종 안전 관련 연수 참여 안전 역량 강화를 위한 안전교육(3년 이내 15시간 이상) 연수 참여 유치원 행사, 현장학습 관련 사전 안전교육 및 협의 유치원 비상대책반 구성(감염병 대책기구와 일원화)	교사	연중

구분	실천내용	대상	시기
안전한 유치원 환경 조성	유치원 아동학대 Zero화 추진 - 존중과 배려가 있는 안전한 유치원 문화 조성 - 교육공동체가 함께하는 아동학대예방 노력 유치원 안전관리 및 점검 철저 - ‘유치원 안전점검의 날(매월 4일)’운영	교사 학부모	연중
가정과 연계	안전교육 영역별로 부모교육 실시 아동학대 예방교육 실시 교육활동참여자 안전교육 실시	학부모	월 1회 연 1회 연 1회

## 라. 세부추진계획

### 1) 안전교육 및 안전 체험활동 계획

#### 가) 연간 안전교육 계획

시 기	주	안전교육 영역	활동명	교육시수
4월	1	생활안전	교실에서 안전하게 생활해요. 복도 계단을 안전하게 이용해요.	2/9차시
	2	폭력 및 신변 안전	친구가 싫어해요.	1/8차시
	3	교통안전	안전하게 등·하원해요.	1/10차시
	4	재난안전	황사와 미세먼지는 위험해요.	1/6차시
5월	1	약물 및 사이버 중독예방	몸에 해로운 약물이 들어있는 음료수가 있어요.	1/10차시
	2	폭력 및 신변안전	내 마음을 표현해요(아동학대 예방)	2/8차시
	3	생활안전(실종 ·유괴예방)	아무나 따라가면 안돼요.	1/10차시
	4	재난대비	화재대피 및 소방훈련에 대해 알아보아요.	1/6차시
6월	1	폭력 및 신변안전	나의 몸과 마음	3/8차시
	2	약물 및 사이버 중독	담배는 나빠요.	2/10차시
	3	직업안전	안전한 작업 행복한 일상 (부모님의 일터 안전하게 가꾸기)	1/2차시
	4	생활안전(실종·유괴예방)	아동안전지킴이집 우리동네 아동안전지킴이집을 찾아봐요.	3/10차시
7월	1	응급처치	동물에게 물렸어요.	1/2차시
	2	교통안전	비가 오는 날 안전하게 걸어요.	2/10차시
	3	약물 및 사이버 중독	제대로 먹으면 약, 잘못 먹으면 독!	3/10차시
	4	재난안전	폭염시 행동요령	2/6차시
8월	3	생활안전	놀이터를 안전하게 이용해요.	3/9차시
	4	교통안전	안전하게 길을 건너요.	3/10차시
9월	1	생활안전(실종·유괴예방)	‘미아방지송’ 안전송 (실종유괴) 실종, 유괴상황을 알고 도움을 요청해요	5/10차시
	2	생활안전	안전하게 물놀이를 해요.	4/9차시
	3	폭력 및 신변안전	내 몸은 소중한해(성폭력 예방)	4/8차시
	4	약물 및 사이버 중독예방	함부로 먹지 않아요	4/10차시

시 기	주	안전교육 영역	활동명	교육시수
10월	1	교통안전	교통기관을 안전하게 이용해요.	4/10차시
	2	약물 및 사이버 중독	술은 해로워요.	5/10차시
	3	생활안전(실종·유괴예방)	늑대와 일곱 마리 아기 양(실종유괴) 미아방지 예방교육	7/10차시
	4	생활안전	안전한 장소에서 안전한 방법으로 놀이해요.	5/9차시
11월	1	폭력 및 신변안전	바른 말, 고은 말을 사용해요.	5/8차시
	2	약물 및 사이버 중독	부모님이 주신 약만 먹어요. 약을 먹을 때는 처방전대로 약을 먹어요.	7/10차시
	3	재난안전대비	땅이 흔들려요!	3/6차시
	4	생활안전(실종·유괴예방)	빨간 모자가 되어요.(위험할 때 안전지킴이 집을 찾아요) 부모님, 선생님께 말해요.	9/10차시
12월	1	생활안전	승강기와 에스컬레이터를 안전하게 이용해요.	6/9차시
	2	약물 및 사이버 중독	인터넷 게임 중독은 위험해요. 인터넷을 사용하는 올바른 습관을 가져요.	9/10차시
	3	응급처치	응급처치	2/2차시
	4	폭력 및 신변안전	미운 오리새끼(자살예방 애니메이션)	6/8차시
	5	생활안전	전기를 안전하게 사용해요. 겨울철 안전하게 놀이해요.	9/9차시
1월	1	직업안전	일터의 안전시설을 알아보아요.	2/2차시
	2	생활안전(실종·유괴예방)	실종, 유괴상황을 알고 도움을 요청해요.	10/10차시

#### 나) 연간 안전 체험활동 계획

월	안전교육 영역	체험활동	관련 기관	교육일	시수
5	교통안전	교통안전교육	도로교통안전공단	5월 6,7,8일 예정	10/10
	폭력예방 및 신변보호	성폭력예방 초청공연 감상	갯골극단	5월 14일	7/8
6	교통안전	찾아오는 교통안전교육	국토교통부	6월 11일	10/10
	폭력예방 및 신변보호	아동권리교육	굿네이버스	6월 19,22,23일	8/8
8	약물오남용	약물오남용교육	한국마약퇴치 운동본부	8월 28일	9/10
10	재난안전	119소방안전체험	부천 소방서	10월 7일	8/9
11	생활안전	눈건강교실	한국실명예방재단	11월 24, 25일 예정	9/9
	약물 및 사이버 중독예방	인터넷, 스마트폰 과의존 예 방, 대처교육	스마트쉼센터	11월 12,13,23일	10/10

## 다) 재난안전 훈련 및 교육

구분	주요내용	관련 기관	시기	비고
안전점검의 날	안전교육, 교육시설 정기점검 등	자체운영	매월 4일	
방재의 날	방재의식 고취 홍보·교육	국민재난안전포털	5월 25일	재난안전 주간운영
재난대응 안전한국훈련	재난대응 종합훈련	국민재난안전포털	연 1회 (5월 또는 10월)	
소방훈련 및 교육	화재대피 및 소방훈련 (안전하게 대피해요.)	자체 운영	4월 28일	기록 2년 보관
	재난대피 훈련	자체운영	6월 2일	
	지진대피 훈련	자체운영	9월 15일	
	화재대피 훈련 (소화·화재통보·피난 등 요령에 관한 사항을 포함하여 실시)	시흥소방서 (합동 소방훈련)	10월 14일	

## 라) 연간 안전수업 시수

구분	안전교육 영역								운영 시간
7대 안전교육	생활 안전 교육 (13시간)		교통 안전 교육 (10시간)	폭력예 방 및 신변보호 교육 (8시간)	약물 및 사이버 중독 예방교육 (10시간)	재난 안전 교육 (6시간)	직업 안전 교육 (2시간)	응급처 치 교육 (2시간)	51차시
	기타 (9시간)	실종 유괴 (4시간)							
아동안전 교육		실종유괴 예방방지 교육 (10시간)	교통 안전 교육 (10시간)	성폭력 및 아동학 대예방 (8시간)	감염병 및 약물오용·남용 등 보건 위생관리교육 (10시간)	재난안전 교육 (6시간)			44시간
배곧초록 유치원 운영시간	9시간	10시간	10시간	8시간	10시간	9시간	2시간	2시간	60시간

## 마) 나·침·반(나를 지키고 침착하게 대처하려면 반드시 익혀야 하는) 안전교육 계획

대상	내용					시기	방법
교사	나침반 안전교육 연수					3월	나침반 안전교육자료 활용방법 안내
유아	월	화	수	목	금	연중	<ul style="list-style-type: none"> <li>- 매일 5분 자투리 시간을 활용</li> <li>- 요일별로 주제를 정하여 교육</li> <li>- 동일 주제를 심화반복 학습</li> </ul>
	생활 안전	교통 안전	재난 안전	건강·보건 안전	폭력예방·신변 안전/약물·사이버 중독예방		
	- 교육청 제공 나침반 안전교육자료 활용						
가정	- 가정연계 교육자료를 유치원 홈페이지에 탑재					연중	나침반 5분 안전교육 탑재

## 2) 2020년도 교직원 대상 안전교육

### 가) 교직원 안전교육 직무연수 이수(2020년 이수예정)

구분	총 교직원 수(명)			교원 및 직원		계약제 교직원		이수비율	
	교원 및 직원	계약제 교직원	계(A)	안전관련 전문교육 (15시간) 이수	안전관련 전문교육 (15시간)이수 대상 예정자	1년 4시간 이상 이수	1년 4시간 이상 예정자	계(B)	이수율 (B/A) × 100
계	25	8	33	10	15	2	6	12	36.7

### 나) 교직원 심폐소생술 교육 이수(2020년 이수예정)

구분	총 교직원 수(명)			교육 이수 대상 예정자			
	교원	직원	계(A)	교원	직원	계(B)	이수율 (B/A) × 100
계	18	15	33	18	15	33	100

### 다) 교직원 연간 안전교육 계획

월	영역	안전교육내용	시기	교육형태
3	안전교육계획	안전교육계획 전달연수	3월 11일	교사 자체 연수
	아동학대예방	아동학대 신고의무자 및 아동학대예방교육		교사 자체 연수
4	정보 관련 안전	정보 보호 교육	4월 29일	교사 자체 연수
5	재난대비	재난대응 안전한국훈련 연수	5월 27일	교사 자체 연수
6	성폭력 예방	직장 내 성희롱예방교육	6월 24일	전문가 초청 또는 교사 자체 연수
9	응급처치	응급처치 및 심폐소생술	9월 2일	전문가 초청
10	재난안전	재난대응 안전한국훈련 연수	10월 28일	교사 자체 연수
11	약물·사이버 중독	인터넷중독 예방교육	11월 25일	교사 자체 연수

## 3) 학부모 대상 안전교육

월	영역	안전교육내용	교육형태
3	생활안전	안전한 유치원 생활	가정통신문
4	재난대비	미세먼지, 이렇게 대처하세요.	가정통신문
5	폭력 및 신변안전	아동학대예방교육	학부모 연수 및 교육자료 배부
6	생활안전	유괴를 예방해요.	가정통신문
7	생활안전	여름철 물놀이 안전	가정통신문
9	교통안전	보호장구를 착용해요.	가정통신문
10	응급처치	응급처치 및 심폐소생술	전문가 초청
11	약물·사이버 중독	인터넷 중독 예방교육	가정통신문
12	재난대비	겨울철 눈 오는 날 안전	가정통신문



### 3 교육활동 안전 강화

#### 가. 방과후과정 안전관리

- 1) 유치원 원아관리 철저 (관리 교사)
- 2) 유아 안전지도 및 생활지도 철저 (방과후 과정반 현황기록부 비치 - 원아 관리)
- 3) 유아의 안전한 등원 및 귀가지도는 부모 동행을 원칙
- 4) 개인 상해 보험 가입 (학교 안전공제회 보험으로 대체)
- 5) 급식 및 간식은 학부모 요구와 유치원 여건을 고려하여 실시하되 위생관리 및 식중독 예방 등 안전 관리 철저

#### 나. 현장체험학습 및 견학 활동 안전계획

- 1) 견학 장소 및 시설, 차량이동, 프로그램 등 예상되는 안전사고에 대한 예방 및 대처방안
  - ⇒ 견학장소를 정할 때 미리 사전에 알아보고 유아들의 이동경로에 따라 아이들의 위험요소는 없는지 체크해본다.
  - ⇒ 차량 이동 시 차량 안전점검표를 통하여 사전에 확인을 하도록 한다.
- 2) 현장 답사를 통하여 거리, 소요시간, 청소년 유해환경 인접 여부 등 확인하고 사전답사 체크리스트를 작성해 본다.
- 3) 인솔교사 및 유아들을 대상으로 안전교육 실시
  - ⇒ 현장학습, 견학 가기 전 인솔교사들과 외부에서의 안전에 대한 교육을 실시한다.
  - ⇒ 안전교육을 받은 교사들이 직접 유아들에게 외부에서 지켜야 할 안전교육을 알려준다.
- 4) 위생적인 환경에서 유아들이 식사를 할 수 있는 곳을 알아보고 식사 시간 중 생기는 안전사고에 유의한다.
- 5) 사건, 사고 발생 시 원장선생님과 부장 선생님께 먼저 연락을 한 후 부모님께 연락한다. 원장은 즉시 사안을 교육청에 보고 하도록 한다.
- 6) 현장체험학습 지도내용

구분	지도내용
출발전	<ul style="list-style-type: none"> <li>• 출발 전 이동 시각 및 경유지·목적지 등을 정확하게 숙지하여 행렬에서 이탈해도 인솔자의 휴대전화 등을 통하여 경유지 또는 목적지에 도착할 수 있도록 비상연락망 마련</li> <li>• 운송업체 계약서 및 입찰공고문 등에 운전자 음주 금지조항 및 보상 조항 명시</li> <li>• 계약서상의 차량번호와 배치된 차량이 일치하는지 확인</li> <li>• 전세버스 교통안전정보 조회 요청               <ul style="list-style-type: none"> <li>※ 유치원→교통안전공단 지역본부/지사에 팩스로 요청</li> </ul> </li> <li>• 출발 전 교육 및 차량안전점검표 작성</li> <li>• 유아 수송버스 호송 협조(음주측정 등) 요청               <ul style="list-style-type: none"> <li>※ 유치원→해당유치원 관할 경찰서로 공문 요청</li> </ul> </li> </ul>
유아	<ul style="list-style-type: none"> <li>• 안전사고 발생 시 인솔지도 교사에게 즉시 보고</li> <li>• 교육활동 중 유해한 장소나 위험한 시설 등에 접근하지 않기</li> <li>• 차량 운행 시에는 운전자의 안전운행에 방해가 되는 행위를 하지 않도록 하고, 탑승 중에</li> </ul>



	는 반드시 안전벨트를 착용
교사	<ul style="list-style-type: none"> <li>• 활동 전 과정에서 안전 및 생활지도를 최우선 과제로 추진</li> <li>• 인솔 및 지도교사는 체험관련 시설물에 대한 사전점검을 철저히 하여 각종 안전장비의 비치여부, 안전요원 배치여부 등을 반드시 확인</li> <li>• 교육 기간 중 사전 계획에 따라 교육활동을 총괄하고 지도교사 간 긴밀한 연락체계를 유지하여 교육활동의 효율성을 제고</li> <li>• 인솔책임자는 교육활동에 필요한 교육자료 및 유사시 필요한 구급약품 등을 준비</li> <li>• 운전자와 가까운 자리에 탑승하여 과속방지, 안전거리 확보 등 운전자의 준법 및 안전 운행에 필요한 사항을 조언하고, 탑승 유아가 안전 운행에 방해되는 행위를 하지 않도록 지도</li> <li>• 인솔 및 지도교사는 부득이한 경우를 제외하고는 식사시간을 포함한 각종 교육활동에 반드시 참여하여, 교육의 효율성을 높이고 각종 사고 예방에 주력</li> <li>• 교통안전지도, 화재예방지도, 위험시설 및 위험 환경으로부터 안전지도, 질병예방지도, 등을 수시로 점검</li> <li>• 유아의 안전사고 발생 시 인솔교사와 담임교사에게 반드시 보고하도록 사전에 유아교육 실시</li> <li>• 돌발적인 재난 및 교통사고를 비롯한 안전사고 등이 발생한 때에는 사고자에 대한 응급처치와 안전지대로의 대피를 실시</li> </ul>

## 7) 사고 발생 시 대응 및 보고

가) 비상 시 현지 경찰서, 소방서, 보건소, 병원 등에 즉시 구조를 요청해야 한다.

- 사안 발생 즉시 신고 및 유치원과 시흥교육지원청 담당자에게 피해 상황을 즉시 보고

나) 현장체험학습 전 유아 및 인솔자에 대한 휴대폰 비상연락망을 작성하여 유치원에서 관리한다.

다) 유치원·교사·학부모 비상연락망을 통하여 응급상황 발생 및 필요시 즉시 문자서비스 등을 이용하여 연락한다.

라) 현장체험학습 시 발생한 사안(고) 인지 즉시 유치원은 교육지원청에 교육지원청은 도교육청 학생안전과에 유선 보고하고, 사안보고서를 제출한다.

■ 유치원 → 교육지원청 → 경기도교육청 남부청사 학생안전과

【☎ 주간(평일): 학교안전기획과

: 031-249-0683~4 (Fax 031-253-0035), 야간 · 공휴일: 당직실

: 031-249-0342 (Fax 031-249-0362)】

## 8) 사안 발생시 주체별 역할 안내

<b>유아</b> 교사 및 주변사람에게 도움요청	⇒	<ul style="list-style-type: none"> <li>• 응급상황 발생 시 교사 및 주변 사람들에게 도움 요청</li> </ul>
<b>인솔교사</b> <b>담임교사</b> 환자상태 파악	⇒	<ul style="list-style-type: none"> <li>• 일일구 이구조 삼보고               <ul style="list-style-type: none"> <li>- 응급 상황을 목격한 사람은 119 혹은 경찰서에 신고</li> </ul> </li> <li>• 환자 상태 관찰, 신속한 응급처치, 구조요청, 현장관리, 의료기관 이송 여부 결정               <ul style="list-style-type: none"> <li>- 상태가 중한 환자일 경우 응급처치와 동시에 즉시 119 연락 또는 이송차량을 확보하여 전문 의료기관으로 이송 후 치료)</li> </ul> </li> <li>• 담임교사는 보호자에게 상세히 연락</li> <li>• 응급상황을 관리자(원감, 원장)에게 보고</li> </ul>
<b>원장 및 관리자</b> 사고경위 파악 사후대책	⇒	<ul style="list-style-type: none"> <li>• 지역 및 도교육청에 사고 경위 보고</li> <li>• 원인 분석 및 재발방지 조치</li> <li>• 환자 병문안 등 치료를 위한 지원</li> <li>• 사후대책 추진 시 학교 창구 일원화</li> </ul> <div style="text-align: center; margin-top: 10px;"> <div style="border: 1px solid black; padding: 5px; display: inline-block;">유치원</div> →            <div style="border: 1px solid black; padding: 5px; display: inline-block;">교육 지원청</div> →            <div style="border: 1px solid black; padding: 5px; display: inline-block;">도교육청 (학생안전과)</div> →            <div style="border: 1px solid black; padding: 5px; display: inline-block;">교육부</div> </div>
<b>행정사항</b>	⇒	<ul style="list-style-type: none"> <li>• 진료 결과를 학교 관리자에게 보고하고, 보건일지에 기록</li> <li>• 학교안전공제회의 보상이 가능한 경우 해당 담임교사 또는 공제회 담당자가 보상신청</li> </ul>

### 다. 각종 행사시 안전문화 확산

- 1) 각종 교육 행사 시 사업 주최(주관)부서는 계획수립 단계에서 부터 안전사고 예방 대책 수립·시행 - 행사 시작 전 1분 안전교육
  - 위기발생시 대피로, 소화기의 위치, 안전관련 간단한 지식 등 홍보
  - 안전관련 지식은 '5분 안전교육' 자료 활용
  - 비상차량(119차량 등)은 즉시 이동 할 수 있도록 통행로 확보
  - 응급치료용 약품 각반 교실 비치
  - 유아, 학부모, 교직원 대상 안전사고 예방을 위한 심폐소생술 체험, 캠페인, 안전 퀴즈대회 등 추진
- 2) 체육대회, 축제, 입학식 등 각종 행사시 계획 단계에서 안전사고 예방 대책 수립·시행
  - 위기발생시 대피로, 소화기의 위치, 안전관련 간단한 지식 등
- 3) 학부모 등에 대한 연수 시 동영상, 리플렛 등을 이용하여 유치원 안전의 중요성을 홍보하고 안전 관련 정책에 관심과 참여를 유도



## 4 유치원 안전문화 확산

### 가. 학생이 스스로 만들어 가는 안전 실천

- 1) 5월 4주 재난안전 및 안전주간을 운영한다.
- 2) 생활주제‘교통기관’과 연계하여 교통안전캠페인 등 유아들이 교육활동과 연계하여 안전교육을 실시한다.

### 나. ‘유치원 안전점검의 날’운영(매월 4일)

- 근거 : 재난 및 안전관리 기본법 제66조의6, 같은 법 시행령 제73조의6

### 다. 유치원 안전 관련 학부모 연계

- 학교장은 학기 초 가정통신문 등을 통해 다음 사항들을 학부모에게 안내하여 학교안전 관련 인식 개선과 적극적인 참여 유도
  - 연간 안전관리계획 통지
  - 각종 안전 업무 관련 학부모 자원봉사자 모집
  - 건강 이상 학생 학교 통보
  - 안전사고 보상제도 통지 등



## 5 안전한 학교 시설 및 환경 조성

### 가. 유치원 시설 안전 점검

#### 1) ‘유치원 안전점검의 날’운영(매월 4일)

- 해빙기, 여름철, 겨울철 안전 점검
- 재난위험시설 안전 점검
- 공사 현장 안전 점검

#### 2) 어린이놀이시설 안전관리

- ‘월’ 안전 점검 실시 및 놀이기구 유지관리(관련 법령과 경기도교육청 지침을 참조하여 추진)
- 법적 주요 의무사항 - 정기시설검사(법 제12조: 2년 1회 이상), 안전교육(법 제 20조: 2년 1회 4시간 이상), 보험가입(법 제21조: 매년 3월 2일 갱신)
- 놀이시설 이용 안전수칙 교육 및 안내

### 나. 유치원급식 안전관리

- 급식시설·기구에 대한 안전점검 및 청소, 소독 등 위생관리 철저
- 유아 및 조리종사자 손씻기 실천 등 개인위생관리 철저
- 식재료품질 및 식품안전관리 기준 준수하여 위험요소 사전 예방
- 유치원 급식소 산업재해 감소를 위한 적극적 관심과 지원 협조
- 유치원 급식 종사자 업무상 재해 발생시 산재처리 적극 안전 및 지원
- 화상, 넘어짐 재해 등 가장 빈번한 산재발생형태에 대해서는 안전한 작업환경 조성을 통한 근로자의 안전 확보

**\* 식중독 발생 시 대응절차**

구분	수행 사항	관련 담당
<1단계> 발생인지	○ 결석생 사유 파악 및 보건실 방문 유아 관찰 후 <b>교내 보고</b> ○ 유치원장 주재 <b>대책협의</b> 를 통해 신고 여부 등 결정 ▷ 대책협의 : 관리자, 보건담당교사, 영양교사 등 참석 - 유증상자 현황 파악, 신고 여부 등 결정 ※ <b>보건소에 단순 문의 주의(신고로 오인)</b>	담임교사→보건 담당교사→유치 원장 유치원
<2단계> 발생보고	○ 유치원 식중독 의심환자 발생 신고 및 보고 ▷ 유치원단위 식중독 비상대책반 가동	유치원→보건소 및 교육지원청→ 교육부
<3단계> 원인·역학 조사 준비 및 실시	○ <b>원인·역학조사 전 확인사항 준비 철저</b> ▷ 식중독 의심환자 발생 경위, 최초증상 일자, 주요증세(설 사, 구토 횟수) 등 파악 및 기록 철저 - 가급적증상이 심한 유아들 대상으로 보건실로 이동토록 안 내하여 보건실에서 1:1면담 조사 실시 - 역학조사 종료 전까지 유아들 귀가 보류 ※ 교내방송, 반별 손들기 등 전수조사 금지 ○ <b>식중독 원인·역학조사 적극 협조</b> ▷ 환자규모·분포도, 특이사항 파악 등 조사 협력 - 보존식 및 환경검체(조리도구, 음용·조리용수 등) 수거 - 설문조사(환자·대조군 조사), 채변검사 실시	유치원  교육지원청 및 지방식약청 -시·군·구(위생부 서) -관할보건소(감 염부서)
<4단계> 조사 후 조치	○ 유치원급식 제공 여부 결정 ○ 급식실, 교실 등 유치원시설 대청소 및 소독·방역 ○ 가정통신문 등으로 학부모의 이해와 협조 유도 ○ 학교안전공제회에 발생 사실 통보 ○ 언론보도 대응 철저	유치원  각 기관
<5단계> 모니터링	○ 유증상 유아 지속적 모니터링 ○ 개인위생관리 지도 및 식중독 예방 교육 실시	유치원 교육지원청

**다. 유치원 출입 안전관리 방침과 절차**

**1) 안전관리 방침**

- 1) 재난 종류 및 위험도에 따라 출입구 및 비상구 개폐 신속 결정(원장)
- 2) 외부인 및 위험물 1차 검수(행정실) 및 보관 사용 관리 지정(각 담당자)
- 3) 유치원 안전지킴이 자원봉사활동으로 학생보호인력 활용 및 소화소 CCTV 설치로 안전망 구축

**2) 출입 방침과 절차**

**1) 출입문 개폐**

- 가) 등.하교 시간 외에는 출입문은 전부 폐쇄하는 것을 원칙으로 함

나) 실무사 및 주무관에 의해 신원이 확인된 경우에만 교내 출입을 허가함

2) 일반출입 기록 대장

가) 일반출입을 하는 자는 행정실에서 신청서 작성 후 유치원 출입을 허가함

나) 방과후 강사, 시설 유지보수 관리사 직원 등 정기적인 방문객은 교내 출입을 허가함

3) 무단출입자에 대한 조치

가) 교직원과 유아를 대상으로 출입증을 패용하지 않은 자를 발견 시 즉시 학교 내 학생보호인력 등에게 신고할 수 있도록 연 1회 이상 교육하여야 함

나) 원 내에 진입한 자에 대하여는 출입 기록대장 장소로 인계하여 절차에 따라 안내하여야 함.

**라. 원내 차량 통행 및 주차관리 방침**

1) 차량 통행 및 주차 관리

교직원의 출퇴근 및 원아 등하원 시 인명사고 방지 및 외부인 출입통제

2) 관리 및 통제 방법

1) 외부차량 출입

교직원출입차량 및 비상차량(경찰차, 소방차, 구급차)를 제외한 외부차량의 출입시 방문 담당자의 출입안전 확인(외부인 포함)

**마. 물품수령 방침과 절차**

구분	내 용
수령방침	<ul style="list-style-type: none"><li>◦ 교무실 및 행정실에 연결된 인터폰으로 통화하여 신분확인 후 출입을 허가</li><li>◦ 각종 위험물 차단 및 해당 물품의 담당/소유자 확인</li><li>◦ 위험물, 부패가능 식음료의 안전 보관</li><li>◦ 식자재의 경우 영양사가 담당하여 사용목적에 따라 사용 장소에서 수령</li><li>◦ 사적물품 수령 금지</li></ul>
수령절차	<ul style="list-style-type: none"><li>◦ 물품종류(위험물, 식음료, 기타 물품), 수령인 확인</li><li>◦ 검수장소(교무실, 행정실), 수령인 파악</li><li>◦ 수령인의 직접적인 검수 및 수령</li></ul>

**바. 비상탈출구 관리**

1) 학교 비상대책반 중 현장대응반은 건물 각 층 유리창문과 비상시 탈출구를 지속적으로 점검 관리

2) 재난대응안전한국훈련 및 민방공 훈련 시 비상탈출구를 활용하여 실제 상황에서도 효율적으로 사용할 수 있도록 대비

**사. 외부인에 대한 시설 개방 현황 및 안전관리**

1) 원내 시설 개방 방침

가) 보안상의 이유로 원내 시설(교실, 강당 등)의 원칙적 개방 금지

나) 정부기관, 지방자치단체 등의 공공목적을 위한 개방은 요구처의 사용안전계획 검토 후

예외적 허용

## 2) 안전관리

- 가) 사용기관의 시설 사용/안전계획서 및 관련 공문 검토 후 이용방침 통보
- 나) 이용 후의 위험요소 제거 확인

## 아. 통학안전 지도 및 관리 현황

### 1) 목적

- 가) 유아의 등·하원 길 생활속에 안전을 확보하여 안전한 유치원을 구현한다.
- 나) 등·하원 길 위험요소 실태 조사 및 예방체계 구축을 통한 안전사고를 예방한다.

### 2) 방침

- 가) 유치원 통학안전 자체점검을 실시한다.
- 나) 유아, 학부모, 교원 대상의 통학안전 예방교육을 실시한다.

## 자. 비상 배낭 마련과 관리

- 유치원과 주변 위성사진 및 지도, 건물 도면(교실배치도), 유치원교직원 명단, 화재경보기 작동법, 안전사고 지휘체계 및 연락처 등이 담긴 비상배낭(구명로프(10m이상), 손전등, 비상약품, 차량 탈출용 망치, 칼, 면손수건, 호루라기 등)을 행정실에 비치하여 보관·관리한다.

## 차. 마스터키(비상열쇠) 관리방침

### 1) 방침

비상 시에 대비할 수 있도록 행정실 내 상시 비치함

### 2) 관리 방법

- 가) 행정실장 및 시설주무관은 분기별로 마스터키(비상열쇠)를 점검하여 보안 관리 철저히 함
- 나) 비상 시 시설주무관은 마스터키(비상열쇠)를 들고 대피장소로 이동함

## 타. 보관구역 관리방침

### 1) 시설 장비 및 화학물질 기타 위험물 관리

- 가) 원아의 동선과 겹치지 않는 공간(각종 창고)에 보관
- 나) 원아의 동선과 겹치는 각층 전기 및 소방 장비는 시건장치 및 출입통제 확인 철저

### 2) 보관구역 관리

#### 가) 식료품

급식실 및 유치원 1층 주방 내 냉장고에 비치하고 영양사가 관리함

#### 나) 유해물질

- (1) 세제류 : 유아들의 손이 닿지 않는 화장실 옆 수납장에 비치하고 청소도우미가 관리함
- (2) 화학류 : 각 반 교실 내 유아들의 손이 닿지 않는 상부장에 비치하고 교사가 관리함
- (3) 약품
  - (가) 원무실 내 약품장에 비치하고 각 반에서는 비상약품가방을 비치하여 관리함
  - (나) 보건담당교사가 약품목록을 작성하여 유통기한이 지난 약품은 즉시 폐기처리함

### Ⅲ. 사고 대비 활동



#### 1 재난 대응 합동 훈련 계획

##### 가. 재난대응훈련주간

- 1) 일시 : 2020년 5월 또는 10월
- 2) 재난대응훈련주간에 맞춰 계획 수립예정

##### 나. 실제 상황을 가상하여 맞춤형 대응 훈련 시행 및 대피로 확보

- 1) 재난대응안전한국훈련 기간 동안 1회 이상 실제훈련 실시
- 2) 체험위주 유아·현장 중심의 안전훈련 실시
- 3) 재난 취약유아(유아·특수) 대피 및 훈련 강화
- 4) 안전생활 습관화 및 안전사고 대응능력 향상을 위한 전 유아 참여 강화
- 5) 주입식 훈련을 탈피, 체험 위주의 다양한 훈련 방법 적용
  - 가) 유치원 ↔ 교육지원청 ↔ 도교육청 상황보고 및 전파 훈련 강화
  - 나) 상황별 재난 단계별 교직원 상황 판단 및 보고, 조치능력 강화
  - 다) 원장 중심의 교직원 상황판단 회의와 실제훈련 병행 추진
  - 라) 유관기관 합동훈련을 통한 협업 대응능력 강화
- 6) 비상차량 이동 동선 점검 및 확보(불법주정차, 시설·구조물 이동 등)
- 7) 교실 등 실내의 복도, 계단 등 이동 통로에 상시 적치물 철거
  - 가) 소방 법규나 지침에 위반한 경우 즉시 원상복구 및 시설보강



#### 2 원내 화재 대피훈련 계획

##### 가. 목표

- 1) 화재 발생에 대비한 현장훈련으로 대피 절차 및 행동요령을 익힌다.
- 2) 반복적인 대피 훈련을 통하여 안전한 습관을 형성하도록 돕는다.
- 3) 다양한 상황에서의 화재대피 훈련을 통하여 상황에 맞는 대처능력을 기른다.

##### 나. 방침

- 1) 화재 발생 상황에 따른 사전 대피계획을 수립하고 대피 유도 요원을 배치하여 안전한 훈련이 되도록 한다.
- 2) 유아들이 안전에 필요한 기초 지식과 대처훈련 기술을 습득하도록 지속적이고 반복적으로 실시한다.
- 3) 화재 대피훈련 전에 대피장소, 대피방법, 안전교육 등 사전교육을 실시한 후 훈련을 진행한다.





구분	조직별 역할	사전준비물
상황반	<ul style="list-style-type: none"> <li>유치원 내 및 유관기관과의 비상 연락 체계 유지</li> <li>유관기관               <ul style="list-style-type: none"> <li>-소방서(119), 교육청, 경찰서(지구대) 등</li> </ul> </li> </ul>	<ul style="list-style-type: none"> <li>방송장비, 사이렌, 방송시나리오, 사전교육 동영상</li> </ul>
안내 유도반	<ul style="list-style-type: none"> <li>메가폰, 호루라기, 교통 신호봉, 손전등 등을 휴대(정전 대비)하여 각층 비상구(계단)와 대피소 등에서 유아 대피를 유도</li> <li>재난위험경보 발령 시 지정된 위치로 이동하여 유아들을 안전장소로 대피유도임무 수행</li> <li>병목 구간 안전사고 통제</li> <li>장애유아 우선 대피 지원</li> <li>각반 교사는 각실별 유아 유무 철저히 확인후, 대피(교실, 화장실 등)</li> <li>비담임 교사는 학년별로 대피지원 및 교실에 남은 유아 확인 후 최종 대피 (교실, 화장실, 특별실 점검)</li> </ul>	<ul style="list-style-type: none"> <li>유아 관리               <ul style="list-style-type: none"> <li>-원아명부, 양말 또는 덧신</li> </ul> </li> <li>대피 훈련 지원               <ul style="list-style-type: none"> <li>-메가폰, 호루라기, 교통 신호봉, 손전등 등</li> <li>-안내를 위한 유도표시, 대피경로, 대피소 표시</li> </ul> </li> <li>기타: 타이머, 카메라 등</li> </ul>
응급 구조반	<ul style="list-style-type: none"> <li>환자발생 시 응급 구호소에서 처치</li> </ul>	<ul style="list-style-type: none"> <li>응급의약품, 들것</li> </ul>
소화반	<ul style="list-style-type: none"> <li>화재발생시 소방서에 신고하고 화재 진압</li> </ul>	<ul style="list-style-type: none"> <li>발화지점 표시 및 대피 자세 유지               <ul style="list-style-type: none"> <li>-꽃말, 붉은 색 긴 천, 물휴지 및 수건발화지점 표시를 위한 꽃말, 붉은 색 긴 천, 소화기</li> </ul> </li> </ul>

#### 마. 훈련세부일정

시간	훈련 내용	비상대응 절차 및 행동요령
09:50~10:00 (10분)	<ul style="list-style-type: none"> <li>사전 교육</li> </ul>	<ul style="list-style-type: none"> <li>화재 대피 훈련 시 행동 요령 사전 교육 실시               <ul style="list-style-type: none"> <li>-화재 발생 경보 사이렌이 울리면 신속히 줄서요</li> <li>-대피 시 젖은 수건이나 옷으로 코와 입을 막고 낮은 자세로 나와야 해요</li> <li>-떠들지 않고 조용히 대피해야 해요</li> <li>-엘리베이터는 위험하므로 타지 않고 계단으로 대피해야 해요</li> <li>-밖에 나가서 안전한 대피 장소로 모여요</li> </ul> </li> </ul>
10:00~10:05 (5분)	<ul style="list-style-type: none"> <li>대피 훈련 안내</li> </ul>	<ul style="list-style-type: none"> <li>훈련경보 접수 및 전파</li> </ul>
10:05~10:10 (5분)	<ul style="list-style-type: none"> <li>화재 발생</li> <li>화재 위험 경보 발령</li> </ul>	<ul style="list-style-type: none"> <li>화재발생 위험 경보 발령</li> <li>각 학급의 전원 차단 및 소등</li> <li>대피 지시</li> <li>훈련 대책반 가동</li> </ul>
10:10~10:25 (15분)	<ul style="list-style-type: none"> <li>화재 발생 대피 훈련</li> <li>훈련 평가</li> </ul>	<ul style="list-style-type: none"> <li>학급별 출입문 쪽 유아부터 순서대로 정렬</li> <li>인솔교사와 신속하게 정해진 대피경로를 따라 이동               <ul style="list-style-type: none"> <li>-다른 학급과 섞이지 않도록 대피 순서에 따라 차례로 대피</li> <li>-대피 시 앞사람(학급) 추월 금지, 침착 및 질서 유지</li> <li>-환자와 장애유아 안전 대피 우선 대피 지원</li> </ul> </li> <li>안내·유도반은 유아 대피 확인 후 마지막에 대피장소로 이동</li> <li>대피 장소에 도착하면 인원 파악</li> <li>상황반은 피해 상황 파악 보고</li> <li>응급구조반은 응급환자 발생 시 지원 가능한 장소에 위치하여 구호활동 실시</li> <li>훈련 내용 종합 평가</li> </ul>
10:25~10:30 (10분)	<ul style="list-style-type: none"> <li>훈련 해지 및 입실</li> </ul>	<ul style="list-style-type: none"> <li>대피 훈련 종료 후 안전하게 각 학급별 교실로 이동</li> </ul>

## 바. 화재 대피 훈련 내용 및 시나리오

시작	시간		훈련 내용	시나리오
	종료	소요		
10:00		5분	대피 훈련 안내	<ul style="list-style-type: none"> <li>■ 유아 여러분에게 안내 말씀드리겠습니다.</li> <li>■ 오늘은 화재 대피훈련이 있는 날입니다.</li> <li>■ 오전 10:00부터 화재 대피훈련을 실시합니다.</li> <li>■ 각 학급에서는 계속해서 방송에 귀를 기울여 주시기 바랍니다.</li> <li>■ 이상 재난 방송실에서 알려드렸습니다.</li> </ul>
10:05	10:10	5분	화재 발생 및 화재 위험 경보 발령	<ul style="list-style-type: none"> <li>■ 현재시각 10:00을 기해 화재 위험경보를 발령합니다.</li> <li>■ 유치원 ○○에서 화재가 발생하였습니다.</li> <li>■ 학급 담임선생님께서서는 교실의 전기 스위치를 차단하시고 앞 출입문, 뒤 출입문을 열어 비상 탈출구를 확보한 후 상황 방송을 계속 청취하여 주시기 바랍니다.</li> <li>■ 사이렌 발령</li> </ul>
10:10	10:25	15분	화재 발생 대피 훈련 및 훈련 평가	<ul style="list-style-type: none"> <li>■ 어린이 여러분!</li> <li>■ 이 상황은 훈련 연습 상황입니다.</li> <li>■ 이 상황은 훈련 연습 상황입니다.(2번 반복)</li> <li>■ 우리 유치원 ○○에서 화재가 발생하였습니다.</li> <li>■ 인솔교사의 인솔하에 유아들이 침착하고 신속하게 중앙 계단 및 비상계단을 이용하여 안전한 대피소로 대피하여 주시기 바랍니다.</li> <li>■ 우리 주변에 아픈 유아 및 장애우 유아들이 있는 경우 아픈 유아 및 장애유아를 먼저 대피시키고, 안전하게 대피하여 주시기 바랍니다.</li> </ul> <p>※참고 : 안전한 대피 장소 확보</p> <ul style="list-style-type: none"> <li>■ 안내·유도반은 유아 대피 확인 후 마지막으로 대피장소로 이동하여 주시기 바랍니다.</li> <li>■ 대피 장소에 도착한 학급에서는 인원을 파악해 주시고 대피유도반은 대피상황을 보고해 주시기 바랍니다.</li> <li>■ 상황반은 현재 피해 상황을 보고 해 주시기 바랍니다.</li> <li>■ 소화반은 화재진압 상황을 보고해 주시기 바랍니다.</li> <li>■ 응급구조반은 응급환자 발생 시 지원 가능한 장소에 위치하여 구호활동을 실시해 주시기 바랍니다.</li> <li>■ 훈련에 참여한 모든 유아가 안전하게 대피하였고, 화재가 진압되었으며 응급환자도 무사히 구조되었습니다.</li> <li>■ 원장선생님의 훈련 평가가 있겠습니다.</li> </ul>
10:25	10:35	10분	훈련 해지 및 입실	<ul style="list-style-type: none"> <li>■ 현재시각 10시 25분을 기해 화재 위험경보를 모두 해제합니다.</li> <li>■ 이상으로 화재대피 현장훈련을 모두 마치겠습니다.</li> <li>■ 수고하셨습니다.</li> <li>■ 어린이 여러분은 선생님을 따라 교실로 들어가 주시기 바랍니다.</li> </ul>



### 3 지진 대피훈련 계획

#### 가. 목표

- 1) 지진 발생에 대비한 현장훈련으로 대피절차 및 행동요령을 익힌다.
- 2) 지진 대피훈련을 실시하여 재난에 대한 안전의식을 강화한다.
- 3) 체계적인 안전교육으로 상황별 비상 행동요령을 알고 안전한 생활습관을 형성하도록 돕는다.

#### 나. 방침

- 1) 지진 발생 상황에 따른 사전 대피계획을 수립하고 대피 유도 요원을 배치하여 안전한 훈련이 되도록 한다.
- 2) 유아들이 안전에 필요한 기초 지식과 대처훈련 기술을 습득하도록 지속적이고 반복적으로 실시한다.
- 3) 대피장소, 대피방법, 대피경로, 이동시 안전교육 등을 사전에 교육한 후 훈련을 진행한다.

#### 다. 안전 지침

구분	내용
훈련 안전 지침	<ul style="list-style-type: none"> <li>■ 지진발생 경보 사이렌과 방송이 나오면 교실 내 안전 공간으로 대피한다.               <ul style="list-style-type: none"> <li>- 유아는 책상(혹은 생명의 삼각형 공간) 아래 들어가 가방이나 방석으로 머리를 보호하고 책상 다리를 붙잡고 안내방송을 주의 깊게 청취한다.</li> </ul> </li> <li>■ 대피 안내방송이 나오면 신속히 정렬한다.</li> <li>■ 각 층별 대피 순서에 따라 신속히 대피한다.               <ul style="list-style-type: none"> <li>- 대피 시 파편 잔해로부터 발을 보호하기 위해 신발을 신고, 가방이나 방석으로 머리를 보호하고 대피하도록 한다.</li> </ul> </li> <li>■ 대피한 학급 순서대로 운동장(대피장소)의 약속된 장소에 반별로 선다.</li> <li>■ 지정된 대피 장소에 반별로 다 모인 후 반별의 대피상황(대피자, 부상자)을 파악한다.               <ul style="list-style-type: none"> <li>- 전체 대피 종료가 확인되면 대피 인원수와 상황을 보고한다.</li> </ul> </li> </ul>
교사 대처 방법	<ul style="list-style-type: none"> <li>■ 지진 발생 경보 사이렌이 나오면 교사는 전원과 가스를 차단하고 출입문을 열어 출구를 확보한다.</li> <li>■ 지진 발생 시 책상 밑으로 숨고 의자를 단단히 잡는 것을 평소에 훈련시킨다.</li> <li>■ 실외운동장에서는 낙하물을 피하기 위해 건물에서 떨어져 운동장의 중앙으로 피난시킨다.</li> <li>■ 이차적으로 일어나는 화재를 막기 위해 조리실 등 화기관리를 철저히 한다.</li> <li>■ 교무실에 있는 교직원은 긴급방송을 한다.               <ul style="list-style-type: none"> <li>- 상황에 따라 유아의 안전 확보, 피난경로 확보, 화재의 초기소화를 실시한다.</li> </ul> </li> <li>■ 유치원이 토사재해 등의 위험지역에 있는 경우는 유아를 다른 피난장소로 대피시킨다.</li> </ul>

## 라. 훈련대책반 임무

구분	조직별 역할	사전 준비물
상황반	<ul style="list-style-type: none"> <li>■ 유치원 내 및 유관기관과의 비상 연락 체계 유지</li> <li>■ 유관기관               <ul style="list-style-type: none"> <li>-소방서(119), 교육청, 경찰서(지구대) 등</li> </ul> </li> </ul>	<ul style="list-style-type: none"> <li>■ 방송장비, 사이렌, 방송시나리오, 사전교육 동영상</li> </ul>
안내 유도반	<ul style="list-style-type: none"> <li>■ 메가폰, 호루라기, 교통 신호봉, 손전등 등을 휴대(정전 대비)하여 각층 비상구(계단)와 대피소에서 원아 대피를 유도</li> <li>■ 재난위험경보 발령 시 지정된 위치로 이동하여 유아들을 안전장소로 대피유도임무 수행</li> <li>■ 병목 구간 안전사고 통제</li> <li>■ 장애유아 우선 대피 지원</li> <li>■ 각반 교사는 각실별 유아 유무 철저히 확인후, 대피(교실, 화장실 등 점검)</li> <li>■ 비담임 교사는 학년별로 대피지원 및 교실에 남은 유아 확인 후 최종 대피 (교실, 화장실, 특별실 점검)</li> </ul>	<ul style="list-style-type: none"> <li>■ 유아 관리               <ul style="list-style-type: none"> <li>-원아명부, 가방 또는 방석</li> </ul> </li> <li>■ 대피 훈련 지원               <ul style="list-style-type: none"> <li>-메가폰, 호루라기, 교통 신호봉, 손전등 등</li> <li>-안내를 위한 유도표시, 대피 경로, 대피소 표시</li> </ul> </li> <li>■ 기타: 타이머, 카메라 등</li> </ul>
응급 구조반	<ul style="list-style-type: none"> <li>■ 환자발생 시 응급구호소에서 처치</li> </ul>	<ul style="list-style-type: none"> <li>■ 응급의약품, 들것</li> </ul>
소화반	<ul style="list-style-type: none"> <li>■ 화재발생시 소방서에 신고하고 화재 진압</li> </ul>	<ul style="list-style-type: none"> <li>■ 발화지점 표시 및 대피 자세 유지               <ul style="list-style-type: none"> <li>-뿔말, 붉은 색 긴 천, 물휴지 및 수건발화지점 표시를 위한 뿔말, 붉은 색 긴 천, 소화기</li> </ul> </li> </ul>

## 마. 훈련 세부 일정

시간	내용	비상대응절차 및 행동요령
09:50~10:00 (10분)	<ul style="list-style-type: none"> <li>■ 사전 교육</li> </ul>	<ul style="list-style-type: none"> <li>■ 지진대피 훈련 시 행동 요령 사전 교육 실시               <ul style="list-style-type: none"> <li>-지진 발생 경보 사이렌이 울리면 책상 아래 들어가 가방이나 방석으로 머리를 보호하고 책상 다리를 붙잡고 안내방송을 들어요</li> <li>-대피 방송(1차지진 파동 멈춘 후)이 나오면 신발을 신고 가방이나 방석으로 머리를 보호하고 신속히 대피해요</li> <li>-밖에 나가서 안전한 대피 장소로 모여요</li> </ul> </li> </ul>
10:00~10:05 (5분)	<ul style="list-style-type: none"> <li>■ 대피 훈련 안내</li> <li>■ 지진 발생</li> <li>■ 지진 위험 경보 발령</li> </ul>	<ul style="list-style-type: none"> <li>■ 훈련경보 접수 및 전파</li> <li>■ 지진발생 위험 경보 발령</li> <li>■ 각 학급의 전원 차단(소등) 및 출입문 개방</li> </ul>

10:05~10:10 (05분)	■ 1차 실내 대피훈련	<ul style="list-style-type: none"> <li>■ 유아들은 교실 내에서 책상 아래로 들어가 가방이나 방석으로 머리 보호</li> <li>■ 안내 방송 청취</li> </ul>
10:10~10:15 (5분)	■ 재난 경계경보 발령	<ul style="list-style-type: none"> <li>■ 1차지진 파동 멈춤 알림 및 실외 대피지시</li> <li>■ 훈련 대책반 가동</li> </ul>
10:15~10:30 (15분)	■ 2차 실외 대피훈련 ■ 훈련 평가	<ul style="list-style-type: none"> <li>■ 학급별 출입문 쪽 유아부터 순서대로 복도에 정렬</li> <li>■ 인솔교사와 신속하게 정해진 대피경로를 따라 이동               <ul style="list-style-type: none"> <li>-다른 학급과 섞이지 않도록 신속하게 대피</li> <li>-대피 시 앞사람(학급) 추월 금지, 침착 및 질서 유지</li> <li>-신발 착용, 방석이나 가방으로 머리를 보호</li> </ul> </li> <li><u>환자와 장애유아 안전 대피 우선 지원</u></li> <li>■ 안내·유도반은 유아 대피 확인 후 마지막에 대피장소로 이동</li> <li>■ 대피 장소에 도착하면 인원 파악</li> <li>■ 상황반은 피해 상황 파악과 보고</li> <li>■ 응급구조반은 응급환자 발생 시 지원 가능한 장소에 위치하여 구호활동 실시</li> <li>■ 훈련 내용 종합 평가</li> </ul>
10:30~10:40 (10분)	■ 훈련 해지 및 입실	<ul style="list-style-type: none"> <li>■ 대피 훈련 종료 후 안전하게 각 학급별 교실로 이동</li> </ul>

#### 바. 지진 대피 훈련 내용 및 시나리오

시간			훈련 내용	시나리오
시작	종료	소요		
09:50	10:00	10분	대피훈련 안내	<ul style="list-style-type: none"> <li>■ 어린이 여러분에게 안내 말씀드리겠습니다.</li> <li>■ 오늘은 지진 대피훈련이 있는 날입니다.</li> <li>■ 오전 10:00부터 지진 대피훈련을 실시합니다.</li> <li>■ 각 학급에서는 계속해서 방송에 귀를 기울여 주시기 바랍니다.</li> <li>■ 이상 재난 방송실에서 알려드렸습니다.</li> </ul>
10:00	10:05	5분	지진 발생 및 재난 위험경보 발령	<ul style="list-style-type: none"> <li>■ 현재시각 10:00을 기해 우리나라 전역에 지진 및 지진해일 재난위험경보를 발령합니다.</li> <li>■ 사이렌 발령</li> </ul>
10:05	10:10	5분	1차 실내 대피훈련	<ul style="list-style-type: none"> <li>■ 어린이 여러분!</li> <li>■ 이 상황은 훈련 연습 상황입니다.</li> <li>■ 이 상황은 훈련 연습 상황입니다. (2번 반복)</li> </ul>

				<ul style="list-style-type: none"> <li>■ 규모 6.5 강진 발생으로 건물의 일부가 붕괴되었습니다.</li> <li>■ 학급 담임선생님께서서는 교실의 전기 스위치를 차단하고 앞 출입문, 뒤 출입문을 열어 비상 탈출구를 확보하여 주시고, 어린이 여러분은 가방으로 머리를 보호하고 책상 밑으로 들어가서 책상다리를 붙잡고 몸을 안전하게 한 후 상황 방송을 계속 청취하여 주시기 바랍니다.</li> </ul> <p>* 훈련 상황에 따라 멘트 반복</p>
10:10	10:15	5분	재난 경계경보 발령	<ul style="list-style-type: none"> <li>■ 1차지진 파동이 멈추었으므로 현재시각 10:10분을 기해 우리나라 전역에 내려진 재난 위험경보를 재난 경계경보로 바꾸어 발령합니다.</li> <li>■ 여진이 일어나기 전에 인솔 교사의 지도하에 어린이들이 침착하고 신속하게 중앙 계단 및 비상계단을 이용하여 안전한 대피장소로 대피하여 주시기 바랍니다.</li> </ul> <p>※ 참고 : 당일 안전한 대피장소 확보</p>
10:15	10:30	15분	2차 실외 대피훈련	<ul style="list-style-type: none"> <li>■ 우리 주변에 아픈 유아 및 장애 유아가 있는 경우 아픈 유아와 장애 유아를 먼저 대피시키고, 안전하게 대피 하여 주시기 바랍니다.</li> <li>■ 안내·유도반은 유아 대피 확인 후 마지막으로 대피장으로 이동하여 주시기 바랍니다.</li> <li>■ 대피 장소에 도착한 학급에서는 인원을 파악해 주시고 대피유도반은 대피상황을 보고해 주시기 바랍니다.</li> <li>■ 상황반은 현재 피해 상황을 보고해 주시기 바랍니다.</li> <li>■ 소화반은 화재진압 상황을 보고해 주시기 바랍니다.</li> <li>■ 응급구조반은 응급환자 발생 시 지원 가능한 장소에 위치하여 구호활동을 실시해 주시기 바랍니다.</li> <li>■ 훈련에 참여한 모든 유아가 안전하게 대피하였고, 화재가 진압 되었으며 응급환자도 무사히 구조되었습니다.</li> <li>■ 원장선생님의 훈련 평가가 있겠습니다.</li> </ul>
10:30	10:40	10분	훈련 해지 및 입실	<ul style="list-style-type: none"> <li>■ 현재시각 10시40분을 기해 우리나라 전역에 발령했던 지진 및 지진해일 재난경보를 모두 해제합니다.</li> <li>■ 이상으로 재난대피 현장훈련을 모두 마치겠습니다.</li> <li>■ 수고하셨습니다.</li> <li>■ 어린이 여러분은 선생님을 따라서 안전하게 교실로 입실하여 주시기 바랍니다.</li> </ul>

## Ⅳ. 안전 대응 및 행동수칙



### 1 아동학대

#### 가. 예방

##### 1) 아동학대 정의

- 가) 보호자를 포함한 성인이 아동의 건강 또는 복지를 해치거나 정상적 발달을 저해할 수 있는 신체적, 정신적, 성적 폭력이나 가혹행위를 하는 것
- 나) 아동의 보호자가 아동을 유기하거나 방임하는 것을 말함

##### 2) 교직원 채용 시 아동학대 관련범죄 전력 확인

##### 3) 아동학대 예방 및 신고의무 관련 교육

- 가) 근거 : 아동학대범죄의 처벌 등에 관한 특례법 제10조(아동학대범죄 신고의무와 절차), 아동복지법 제 26조 (아동학대신고의무자에 대한 교육)
- 나) 아동학대신고의무자 : 교직원
- 다) 신고의무: 아동학대신고의무자는 직무를 수행하면서 아동학대범죄를 알게 된 경우나 그 의심이 있는 경우에는 아동보호전문기관 또는 수사기관에 신고하여야 함
- 라) 교육: 대상자의 자격 취득 과정이나 보수교육 과정에 아동학대 예방 및 신고의무와 관련된 내용을 1시간 이상 교육
- 마) 교육내용: 아동학대 예방 및 신고의무에 관한 법령, 아동학대 발견 시 신고 요령, 피해아동 보호 절차

#### 나. 대처사항

구분	내용
교사의 아동학대 징후 인지	<ul style="list-style-type: none"> <li>• 아동의 상처에 대해 보호자의 설명이 모호한 경우</li> <li>• 계절에 맞지 않거나 깨끗하지 않은 옷을 입고 다니는 경우</li> <li>• 뚜렷한 이유 없이 지각이나 결석이 잦은 경우</li> <li>• 나이에 맞지 않은 성적 행동을 보이는 경우</li> </ul>
신고 의무사항	<ul style="list-style-type: none"> <li>• 아동학대를 ‘알게 된 경우’외에 ‘의심이 있는 경우’에도 신고 의무 부과 (미이행시 과태료 500만원 이하)</li> </ul>
신고 기관	<ul style="list-style-type: none"> <li>• 반드시 관할 아동보호전문기관 또는 수사기관(112)에 신고</li> </ul>
신고 내용	<ul style="list-style-type: none"> <li>• 아동의 *이름, *주소, 성별, 나이</li> <li>• *내용(아동이 위험에 처해 있거나 학대를 받고 있다고 믿는 이유 등)</li> <li>• 학대 행위자로 의심되는 사람의 *나이(성인여부), 이름, 성별, 주소</li> </ul> <p>※ “*”필수사항</p>



## 미세먼지

### 가. 미세먼지 예보제

- 1) 목적: 대기질 모델링 및 예보관의 판단을 통해 고농도 미세먼지 발생상황을 예측하고, 이를 사전에 알려 국민들이 미리 대비할 수 있도록 미세먼지 예보제 시행
- 2) 예보권역: 경기남부, 경기북부 2개 권역
- 3) 예보등급: 4단계(좋음 - 보통 - 나쁨 - 매우나쁨)

구 분		등 급( $\mu\text{g}/\text{m}^3$ )			
		좋음	보통	나쁨	매우나쁨
예보 물질	미세먼지 (PM <sub>10</sub> )	0 ~ 30	31 ~ 80	81 ~ 150	151 이상
	미세먼지 (PM <sub>2.5</sub> )	0 ~ 15	16 ~ 35	36 ~ 75	76 이상

\* 미세먼지 예보등발생할 것으로 예상되는 대기오염도 등급과 등급별 인체 위해도를 고려한 대국민 행동요령급은 PM<sub>10</sub>과 PM<sub>2.5</sub> 중 더 나쁜 등급을 기준으로 발표됨

- 4) 예보내용: 발생할 것으로 예상되는 대기오염도 등급과 등급별 인체 위해도를 고려한 대국민 행동요령

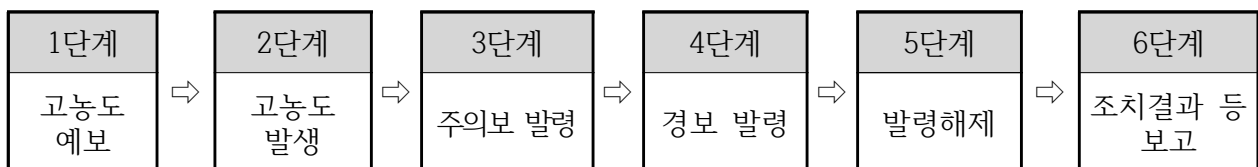
### 나. 고농도 미세먼지 대응 기본방향

- 1) 미세먼지 담당자가 예·경보 상황을 상시 확인
- 2) 실외수업 자제, 수업시간 조정, 등하교시간 조정, 임시휴업 등 단계별 조치사항 실시 및 경보발령 시 조치결과 보고(교육지원청, 7일 이내)
- 3) 실내 미세먼지 유지기준(PM<sub>10</sub> 100 $\mu\text{g}/\text{m}^3$ , PM<sub>2.5</sub> 35 $\mu\text{g}/\text{m}^3$ ) 준수

※ 임시휴업의 경우「초·중등교육법」시행령 제47조, 「유아교육법」시행령 제14조에 따라 지체없이 교육(지원)청에 보고

### 다. 단계별 조치 사항

#### < 대응단계 >





구분	고농도 예보	고농도 발생	주의보 발령	경보 발령	발령 해제	발령해제 및 결과보고
유치원	예보 상시확인, 행동요령 교육, 대응방안 검토	미세먼지 농도 확인, 실외수업 자제 등 대응조치 실시	발령상황 수시확인, 실외수업 금지 등 대응조치 실시	발령상황 수시확인, 실외수업 금지 등 대응조치 실시	해제상황 수시확인 실내외 환기· 청소 등 실시	해제상황 수시확인, 실내외 환기· 청소 등 실시 조치결과 보고 (7일 이내→교육청)

### 1) [1단계] 고농도 미세먼지 예보

가) 상 황: 익일 미세먼지 예보가 “나쁨” 이상일 경우(17시 기준)

#### < 예보 “나쁨” 이상 요건 >

- (미세먼지 PM<sub>10</sub>) 해당지역의 PM<sub>10</sub> 24시간 평균농도가 81 $\mu\text{g}/\text{m}^3$  이상으로 예상될 때
- (미세먼지 PM<sub>2.5</sub>) 해당지역의 PM<sub>2.5</sub> 24시간 평균농도가 36 $\mu\text{g}/\text{m}^3$  이상으로 예상될 때

### 나) 조치사항

#### < 사전 준비사항 >

- 유아 대상 행동요령 교육 및 실천
  - \* 외출 자체, 외출 시 마스크쓰기, 깨끗이 씻기 등
- 고농도 미세먼지 상황 대비 실외수업 대체(강당수업)
- 현장학습·체험학습 등 야외 프로그램 예정 시 대체 프로그램 마련
- 고농도 미세먼지 발생 시 대처방안에 대한 숙지
- 유아 및 보호자대상 대기오염 피해예방, 대응조치 행동요령을 지도 홍보
- 유아 및 보호자 비상연락망 구축
- 실내 미세먼지 유지기준(PM<sub>10</sub> 100 $\mu\text{g}/\text{m}^3$ , PM<sub>2.5</sub> 35 $\mu\text{g}/\text{m}^3$ ) 준수

- 호흡기질환 등 미세먼지 민감군에 대한 관리대책 마련
  - 학년 초 유치원은 천식, 알레르기, 호흡기질환, 심혈관질환 학생 등 민감군 학생 현황 파악
  - 담임교사는 응급조치 등을 숙지하고, 보건실에 상비약, 보건용 마스크 등 구비
- 어린이와 호흡기질환자의 마스크 사용의 위험성을 숙지하고, 마스크 착용 주의 사항 안내
- 보호자 비상연락망, 안내문\* 등을 통한 예보 상황 및 행동요령 공지
  - \* 문자 발송(마스크 착용 후 등교, 행동요령 안내 등)
- 담당자는 미세먼지 예보 상황 수시 확인(에어코리아([airkorea.or.kr](http://airkorea.or.kr)), 우리동네 대기정보 앱)
- 익일 예정된 실외수업 점검

## 2) [2단계] 고농도 미세먼지 발생

가) 상 황: 고농도 미세먼지(“나쁨” 이상) 상황이 발생한 경우(09:00 ~ 18:00)

### < 고농도 미세먼지 발생 요건 >

- (미세먼지  $PM_{10}$ ) 해당지역 인근측정소의  $PM_{10}$   $81\mu g/m^3$  이상 1시간이상 지속인 때
- (미세먼지  $PM_{2.5}$ ) 해당지역 인근측정소의  $PM_{2.5}$   $36\mu g/m^3$  이상 1시간이상 지속인 때
- ※ 우리동네 대기정보 앱 및 에어코리아 실시간 미세먼지 농도는 1시간 단위 업데이트

### 나) 조치사항

- 담당자는 실시간 미세먼지 농도를 수시로 확인, 기관 내 전파하고 관계기관의 협조요청 사항을 성실히 수행
- 유치원 실외수업 자제, 실내수업(활동)으로 대체
- 실외 체육활동 자제, 외출 시 마스크 쓰기, 도로변 이동 자제, 깨끗이 씻기 등 교육 실시
- 실내공기질 관리(창문닫기, 빗자루질 청소 대신 물걸레질 청소)
- 외부 노출 시 마스크(식약처 인증) 착용 안내, 보호자 비상연락망, 문자를 통한 조치상황 공지

## 3) [3단계] 미세먼지 주의보 발령

가) 상황

### < 주의보 발령 요건 >

- (미세먼지  $PM_{10}$ ) 기상조건 등을 고려하여 해당지역의 대기자동측정소  $PM_{10}$  시간당 평균농도가  $150\mu g/m^3$  이상 2시간 이상 지속인 때
- (미세먼지  $PM_{2.5}$ ) 기상조건 등을 고려하여 해당지역의 대기자동측정소  $PM_{2.5}$  시간당 평균농도가  $75\mu g/m^3$  이상 2시간 이상 지속인 때

### 나) 조치사항

- 실외수업(활동) 단축 또는 금지
- 실외 체육활동 자제, 외출 시 마스크 쓰기, 도로변 이동 자제, 깨끗이 씻기 등 교육 실시
- 유아·학부모 비상연락망을 통한 상황 공유 및 대응요령 알림
- 호흡기 질환 등 미세먼지 민감군 및 고위험군 유아 관리대책 이행
- ※ 천식, 아토피 등 미세먼지 기저질환이 있는 민감군 유아 건강 체크
- 실내공기질 관리(창문닫기, 빗자루질 청소 대신 물걸레질 청소)
- 교내식당 등에서의 기계, 기구류 세척 등 위생관리 및 2차 오염 방지
- 교내식당 등에서의 음식 조리시 철저한 손씻기 및 과일, 채소 등은 흐르는 물에 충분히 세척하여 위생관리
- 기상예보, 학교여건 등을 종합적으로 고려하여 학사운영조정을 검토
- ※ 임시휴업을 한 경우 교육청에 즉시 보고
- ※ 등·하교시간 조정 또는 휴업 결정 시 돌봄 교실 및 휴업대체프로그램 운영여부 함께 결정
- 돌봄교실을 운영할 경우, 유아의 안전을 위해 등·하교 시 학부모(대리인) 동행

#### 4) [4단계]미세먼지 경보 발령

##### 가) 상황

###### < 경보 발령 요건 >

- (미세먼지  $PM_{10}$ ) 기상조건 등을 고려하여 해당지역의 대기자동측정소  $PM_{10}$  시간당 평균 농도가  $300\mu g/m^3$  이상 2시간 이상 지속인 때
- (미세먼지  $PM_{2.5}$ ) 기상조건 등을 고려하여 해당지역의 대기자동측정소  $PM_{2.5}$  시간당 평균 농도가  $150\mu g/m^3$  이상 2시간 이상 지속인 때

##### 나) 조치사항

- 실외 수업 시간 단축 또는 금지
- 미세먼지 관련 질환자 파약 및 특별관리(조기귀가, 진료)
- 기상예보, 학교 여건 등을 종합적으로 고려하여 등·하교시간 조정을 적극검토하고, 휴업을 검토
- 조치결과 보고 <7일 이내→교육지원청>
- 외출시 마스크·보안경 등 착용, 손과 눈·코를 흐르는 물에 자주 씻고, 물 섭취등 행동요령 교육
- 호흡기 질환 등 미세먼지 민감군 및 고위험군 학생 관리대책 이행(상비약, 마스크 등 비치)
- 교통량이 많은 지역 이동 자제
- 실내공기질 관리(창문닫기, 빗자루질 청소 대신 물걸레질 청소)
- 교내식당 등에서의 기계, 기구류 세척 등 위생관리 및 2차 오염 방지
- 교내식당 등에서의 음식 조리시 철저한 손씻기 및 과일, 채소 등은 흐르는 물에 충분히 세척

#### 5) [5단계] 미세먼지 경보(주의보, 경보) 발령 해제

##### 가) 상황

###### < 발령 해제 요건 >

###### ○ 주의보

- (미세먼지  $PM_{10}$ ) 기상조건 등을 고려하여 해당지역의 대기자동측정소  $PM_{10}$  시간당 평균농도가  $100\mu g/m^3$  미만인 때
- (미세먼지  $PM_{2.5}$ ) 기상조건 등을 고려하여 해당지역의 대기자동측정소  $PM_{2.5}$  시간당 평균농도가  $35\mu g/m^3$  미만인 때

###### ○ 경보

- (미세먼지  $PM_{10}$ ) 기상조건 등을 고려하여 해당지역의 대기자동측정소  $PM_{10}$  시간당 평균농도가  $150\mu g/m^3$  미만인 때
- (미세먼지  $PM_{2.5}$ ) 기상조건 등을 고려하여 해당지역의 대기자동측정소  $PM_{2.5}$  시간당 평균농도가  $75\mu g/m^3$  미만인 때

##### 나) 조치사항

###### <주의보 발령 해제시>

- (공통) 발령 해제 내용 전파 및 기관별 실내·외 청소 실시
  - 미세먼지 농도가 낮은 시간에 도로변 외의 창문을 통한 환기 실시
  - 환자 발생여부 파악, 감기·안질 등 환자는 휴식 또는 조기 귀가

<경보 발령 해제시>

- 주의보 전환: 주의보 단계의 기관별 조치사항 이행
- 고농도 미세먼지 상황 전체 해제 : 발령 해제 내용 전파 및 기관별 실내·외 청소 실시
  - 미세먼지 농도가 낮은 시간에 도로변 외의 창문을 통한 환기 실시
  - 환자 발생여부 파악, 감기·안질 등 환자는 휴식 또는 조기 귀가

## 6) [6단계]조치결과 등 보고

- 경보발령 현황 및 조치결과 등 보고

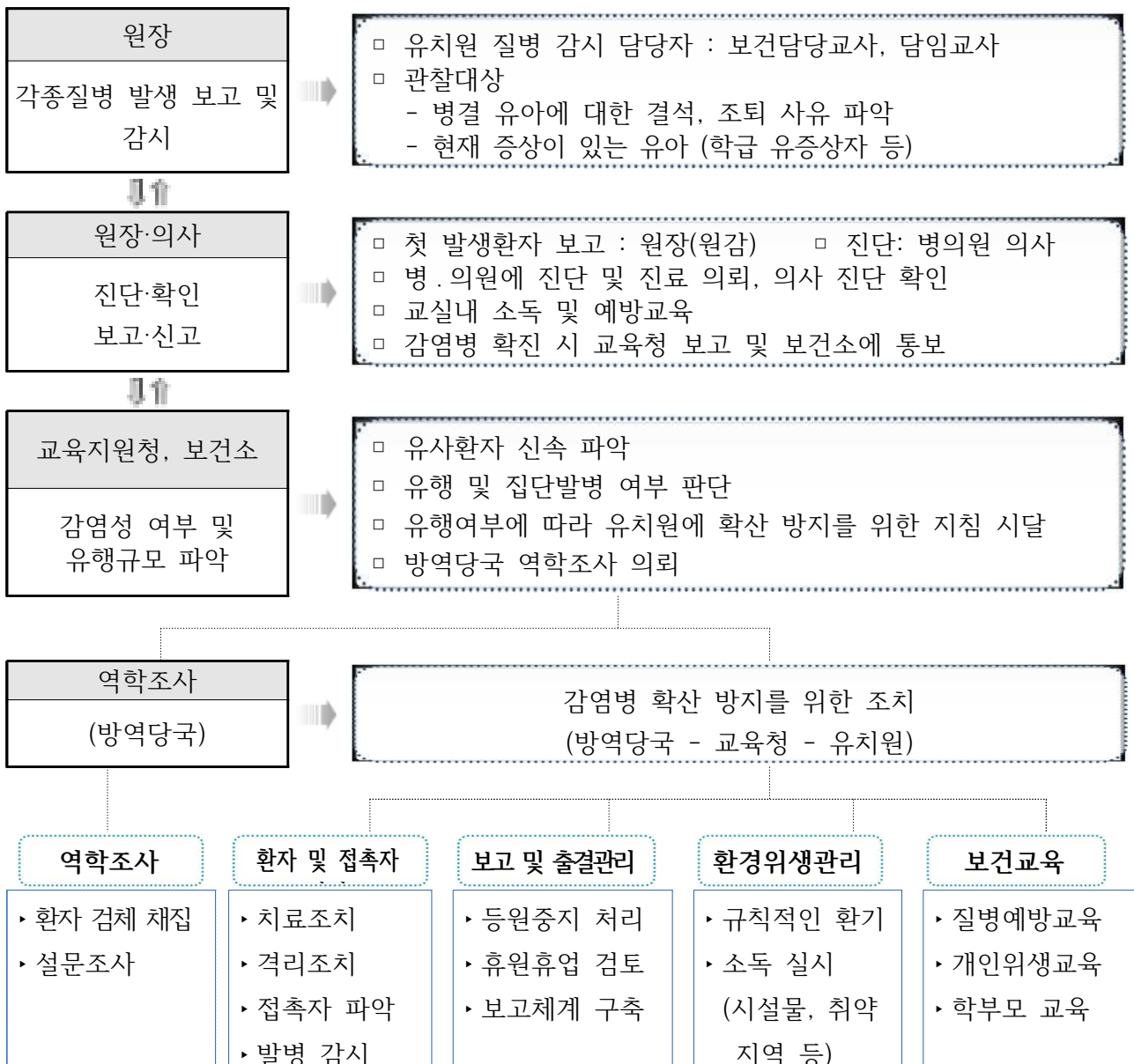


### 3

## 감염병 대응

### 가. 개요

#### 1) 대응 체계



## 2) 법정감염병

- 제1군, 제2군, 제3군, 제4군, 제5군, 지정으로 구분되는 감염병

제1군	<ul style="list-style-type: none"> <li>콜레라, 장티푸스, 파라티푸스, 세균성이질, 장출혈성대장균 감염증, A형 간염(6종)</li> <li>의료기관 신고 : 지체없이</li> </ul>
제2군	<ul style="list-style-type: none"> <li>디프테리아, <b>백일해</b>, 파상풍, <b>홍역</b>, <b>유행성이하선염</b>, 풍진, 폴리오, B형 간염, 일본뇌염, <b>수두</b>, b형헤모필루스인플루엔자, 폐렴구균(12종)</li> <li>의료기관 신고 : 지체없이</li> </ul>
제3군	<ul style="list-style-type: none"> <li>말라리아, 결핵, 한센병, 성홍열, 수막구균성수막염, 레지오넬라증, 비브리오패혈증, 발진티푸스, <b>인플루엔자</b>, 후천성면역결핍증, 매독 등(19종)</li> <li>의료기관 신고 : 지체없이(예외 : 인플루엔자는 7일 이내)</li> </ul>
제4군	<ul style="list-style-type: none"> <li>페스트, 항열, Dengue열, 바이러스성출혈열, 두창, 동물인플루엔자인체 감염증, 신종인플루엔자 등 (17종)</li> <li>의료기관 신고 : 지체없이</li> </ul>
제5군	<ul style="list-style-type: none"> <li>회충증, 편충증, 요충증, 간흡충증, 폐흡충증, 장흡충증 (6종)</li> <li>의료기관 신고 : 7일 이내</li> </ul>
지정	<ul style="list-style-type: none"> <li>C형 간염, <b>수족구병</b>, 임질, 클라미디아감염증, 연성하감, 성기단순포진, 장관감염증, 급성호흡기감염증 등 (17종)</li> <li>의료기관 신고 : 7일 이내</li> </ul>

## 3) 감염성 질환의 특성 및 주요증상

질병	주요증상	전염가능 기간	등원중지 기간
<b>백일해</b>	상기도 감염 증상, 발작적 기침, 구토	카타르기에 가정 전염성이 높으며 증상 발생 4주 후에는 전염성이 소실	항생제 투여 후 5일까지
<b>홍역</b>	발열, 기침, 콧물, koplik 반점, 발진	발진이 나타난 후 5일까지	발진이 나타난 후 5일까지
<b>유행성 이하선염</b>	발열, 두통, 근육통, 이하선 부종	침샘이 커지기 1~2일 전부터 모두 가라앉을 때까지	증상발현 후 5일까지
<b>수두</b>	발열, 피로감, 피부발진, 수포	수포가 생기기 1~2일 전부터 모든 수포에 딱지가 형성될 때까지	모든 수포에 딱지가 형성될 때까지
<b>인플루엔자</b>	발열, 두통, 근육통, 인후통, 기침, 가래	증상 발생 1~2일 전부터 7일 혹은 증상이 소실될 때까지	해열된 후 2일 후까지
<b>수족구병</b>	발열, 손·발바닥 및 구강 내 수포 및 궤양	발병 후 7일, 피부 병변에 액체가 남아있는 동안	발병 후 1주일까지
<b>결핵</b>	발열, 전신피로감, 식은땀, 체중 감소	증상 시작 ~ 치료 시작 후 2주까지	치료 시작 후 2주까지
<b>유행성 각·결막염</b>	안통, 충혈, 이물감, 많은 눈물, 눈곱 등	잠복기 이후부터 발병 후 2주까지	증상이 사라진 후 2일 경과할 때까지

## 나. 예방

### 1) 감염병 발생 차단 및 예방교육

- 가) 유아, 교직원, 보호자(가정통신문 발송, 홈페이지 탑재) 보건교육 실시
- 나) 손 씻기 철저 지도 : 하루에 8번 이상 30초씩('1830'손 씻기 운동) 세정하는 것을 원칙
- 다) 예방접종 지도
- 라) 규칙적으로 실내 환기, 화장실 위생용품 비치
- 마) 소독: 교실 장난감·세면대·문손잡이·책상 등, 행정실의 협조를 받아 학교내 시설 방역
- 바) 감염예방을 위한 필수품(마스크, 체온계 등) 및 위생용품(비누, 손소독제 등) 구입
- 사) 교실내 감염병 예방 교육 게시물 및 각종 홍보물 부착
- 아) 점심 및 간식 먹기 전 손씻기, 의심증상 시 대처요령 등 적극적인 예방교육 실시
- 자) 기침예절, 바른 마스크 사용 등 위생수칙 안내

## 다. 대처

### 1) 평상시 대응

- 가) 단계 및 주요 대응

단계		상황	주요 대응 내용
대 응	대 비	<ul style="list-style-type: none"> <li>감염병 환자 또는 의사환자 발생 전</li> </ul>	<ul style="list-style-type: none"> <li>감염병 예방관리 계획서 수립 및 감염병 예방활동 시행</li> <li>감염병 예방 및 발생시 대처요령 교육 ※ 대응단계에 따라 추가교육 실시</li> </ul>
	1 단계 유증상자 발견 시 대응	<ul style="list-style-type: none"> <li>유치원내 감염병 유증상자 1명 이상 확인</li> </ul>	<ul style="list-style-type: none"> <li>초기 응급처치 실시</li> <li>보호자 연락 후 귀가 조치</li> <li>등원중지 안내 및 병원진료 의뢰</li> </ul>
	2단계 환자파악 및 유행여부 판단	<ul style="list-style-type: none"> <li>유치원내 감염병 확진 또는 의사환자 1명 이상 발생</li> </ul>	<ul style="list-style-type: none"> <li>유치원내 감염병 유행 감시               <ul style="list-style-type: none"> <li>- 담임교사 : 학급별 환자 파악</li> <li>- 보건담당교사 : 학급별 환자 집계 분석</li> </ul> </li> <li>감염병 발생양상에 따른 유행여부 판단</li> <li>신고가 필요한 법정감염병 확진환자 발생시 상황을 교육청 보고 및 보건소 신고</li> </ul>
	3 단계 유치원 감염병 대책위원회 운영 및 확산방지	<ul style="list-style-type: none"> <li>유치원내 감염병 유행 &lt;유행 판단기준(예시)&gt;</li> <li>동일 학급내 2명 이상 발생</li> <li>급성열성호흡기 질환 :전체 인원의 5% 발생</li> </ul>	<ul style="list-style-type: none"> <li>유치원 감염병 대책기구 운영</li> <li>현장대응반(담임/안전부장/보건담당/교무부장 등) : 유증상자, 접촉자, 2차 감염의심자 등 파악하여 보건담당교사에게 알림 교육청 보고 및 보건소 신고, 유아 및 학부모 보건교육 진행</li> <li>교내지원팀(담임/방과후 전담사등) : 등교중지 출결확인 및 가정학습관리, 유증상자 처치 및 진료의뢰, 의심환자 관리, 상황판 작성</li> <li>행정지원팀(행정실장) : 방역, 예산지원, 역학조사 협조, 대내외 홍보</li> </ul>
	4 단계 상황 종료	<ul style="list-style-type: none"> <li>새로운 환자가 발생하지 않음</li> <li>파악된 모든 접촉자가 최대잠복기까지 의심 증상이 없음</li> </ul>	<ul style="list-style-type: none"> <li>보건담당교사 : 기간별, 학년별 확진 환자 수, 처리 내용, 역학조사 내용 등을 정리하여 감염병 발생 종료 보고</li> </ul>

- 나) 감염병 발생 유아를 격리, 등원중지, 보호자와 연락하여 정확한 진단을 받도록 함
  - 감염병 유행시 대중시설이나 단체 활동 자제, 유치원에 외부인 출입 자제
  - 호흡기 증상이 있는 사람은 마스크를 착용 유도, 기침시 코와 입을 가림
- 다) 감염병 발생 시 등원 중지 조치
  - 근거 : 학교보건법 제8조 및 동법시행령 제22조
  - 담임교사는 의사진단에 의거 감염성 질환임이 유선으로 확인되면 우선 등원중지를 시킴
  - 등교 중지 학생이 감염병으로 확인된 경우는 관련 법령에 따라 출석으로 처리하고, 진료 결과 감염병이 아니었다 해도 결과 확인까지의 기간은 출석으로 인정함.
  - 등교중지, 격리, 감염병 조치 등은 ‘학생감염병 예방, 위기대응 매뉴얼’에 따라 처리함

## 2) 국가위기상황발생시 감염병(예: 코로나 등) 감염자 예방 및 관리

- 가) 관리자는 교육지원청 및 행정구역 관할 시군구 보건소와 비상 연락체계 유지 및 상황발생 시 즉시 대응
- 나) 감염병 담당자(보건업무 교사)는 유아·교직원 및 기타 방문객중 증상자의 신고 접수
- 다) 교육기관 관리지침에 따라 마스크, 손소독제, 체온계 등 구비
- 라) 손잡이, 계단, 엘리베이터 버튼 등 소독(방역) 강화
- 마) 담임교사는 학생들의 건강상태 및 결석생 수 확인과 호흡기, 발열, 소화기 및 기타 감염 증상이 있을 경우 즉시 보건업무 교사에 연락함
- 바) 감염병 의심 증상이 있을 경우 학부모와 연락 및 즉시 등교 중지하고 관할 보건소 및 병의원에 진료 연계함
- 사) 감염자에 대한 치료 상황을 파악하여 가정에서의 격리 치료에 따른 협조 사항 안내
- 아) 등교중지 중인 원아가 놀이터 등 다중이용시설에서의 전염 사례 차단
- 자) 유아·학부모 대상으로 예방교육, 기침예절, 마스크 착용 안내

## 3) 국가위기상황발생시 감염병(예: 코로나 등) 의심환자 발견시 조치

- 가) 의심환자 발생시, 관할 보건소의 조치가 있기 전까지 의심환자가 대기할 수 있도록 시설 내 격리공간을 확보하도록 하고 학부모에게 연락함
  - ※ 격리공간은 문을 닫을 수 있고 환기가 잘되는 공간으로 지정 및 보건용 마스크를 착용한 사람만 격리공간을 출입할 수 있도록 제한
- 나) 시설 내 의심환자 발견 시 관할 보건소에 즉시 신고
  - ※ (신종 코로나바이러스감염증 의심증상) 발열, 기침 등 호흡기 증상이 주로 있으며, 폐렴, 호흡부전 등 중증경과도 있을 수 있음
- 다) 보건소에서의 조치가 있기 전까지, 의심환자에 대해서는 마스크(N95 또는 동급)를 씌우고, 확보된 격리공간에서 대기하도록 함
  - ※ 담당자는 반드시 환자와 접촉 전 마스크(N95 또는 동급) 착용, 보건소 지시 사항에 따라 수행
  - ※ 즉시 진료를 받도록 이송하거나, 보건소로 내소토록 함, 이송시 타인에게 전파되지 않도록 의심환자가 마스크를 착용하도록 함
- 라) 이후 조치에 대해서는 보건당국의 지시에 따라 조치하며, 휴업 등 학사일정 조정이 필요한 경우 교육청과 교육부 동의를 받아 시행
- 마) 의심환자의 보건소 이송 이후에는 알코올, 락스 등의 소독제를 이용하여 환자가 머물렀던 격리 장소를 청소

## V. 안전사고 회복 지원



### 1 피해 회복 및 재발 방지

#### 가. 상담 및 치료 지원

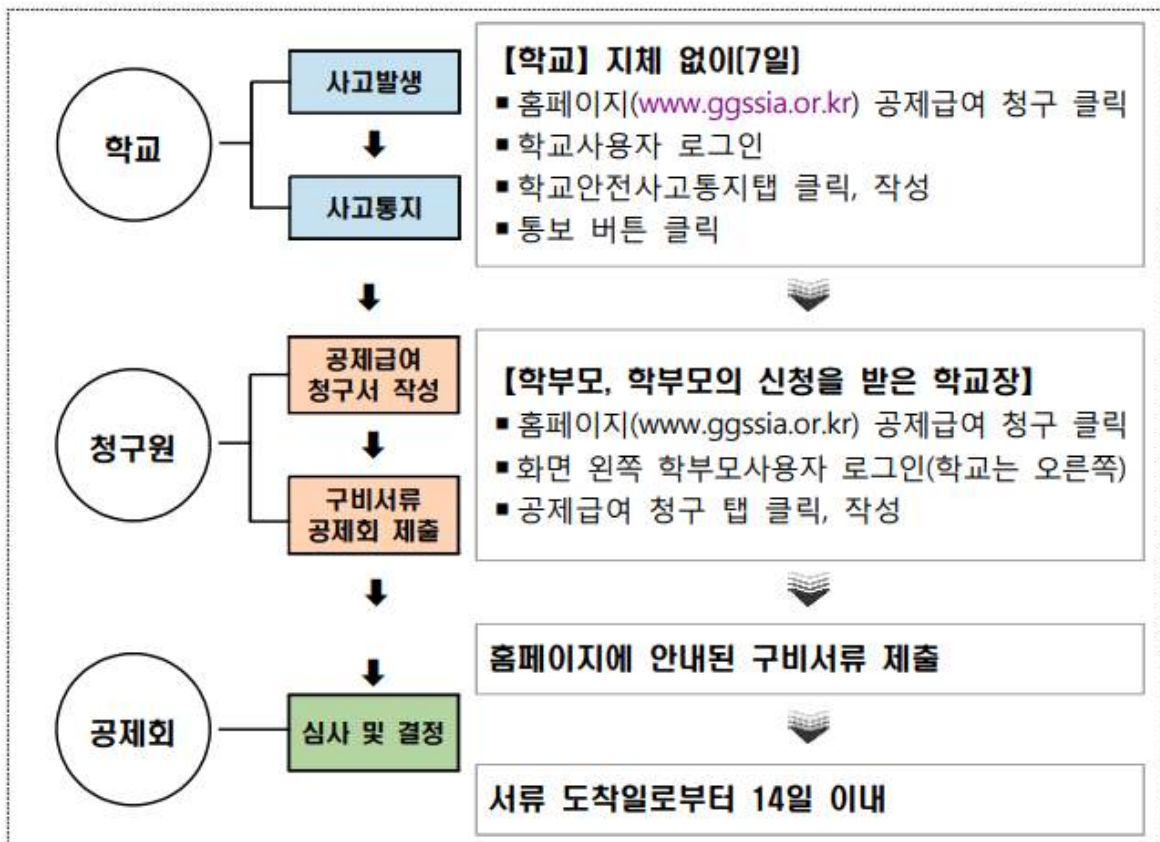
- 유치원안전사고 및 심리적 위기를 경험한 유아를 대상으로 상담과 심리치료 지원
- 위기사안 발생시 지역의 위(Wee)센터 및 청소년상담복지센터로 연계
- 유아의 건강한 유치원 생활 지원을 위하여 다양한 교육 및 상담 프로그램 기획 운영

### 2 학교안전사고 보상제도

#### 가. 학교안전사고 보상제도

- 유치원 안전사고 발생 시 즉시 사고 통지
- 공제급여 청구 및 공제 제도 적극 안내

#### \* 공제 급여 절차



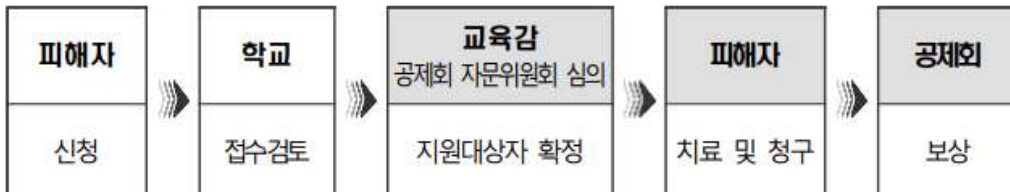
#### 나. 유치원안전사고에 따른 상담 및 심리적 치료비 지원 처리 절차



**① 학교안전사고 발생통지**



**② 상담 및 심리적 치료 지원신청**



**다. 교육시설재난공제회 피해복구**

- 재난 피해 발생시 신속하게 피해규모를 파악하여 복구비 지급 신청

**\* 교육시설재난공제회 복구비 신청절차**

재난발생 → 공제회로 재난 발생신고 → 교육지원청으로 신청서류 송부  
 ※ 교육시설재난공제회 경기인청부 ☎ 02-781-0152

## VI. 부록



### 1 현장체험학습 출발전 교육 및 차량안전점검표

#### 출발전 교육 및 차량안전점검표

점검일 : . . .

점검(교육)자	회사명	담당자	유치원명	교사	학부모

구 분	점검(교육)내용	점검결과 (실시여부/부적합)	비고
운전자	- 운전자격요건 확인 운전자 탑승 여부		
	- 운전자 음주여부 확인		
차량 외부	- 앞타이어 재생타이어 사용 여부 (앞 타이어 재생사용은 불법-대형사고 원인)		
	- 차량외부 회사명 등 표시 여부		
	- 타이어 마모·균열 상태 확인 여부		
차량 내부	- 회사명, 운전자, 연락처 등 비치 여부		
	- 소화기 비치 여부		
	- 비상탈출용 망치 비치 여부		
	- 불법구조변경 여부(테이블설치 등)		
운전자 교육	- 운전자는 출발 및 재출발시 반드시 안전벨트를 착용하도록 안내방송 실시		
	- 급출발·급제동 및 대열운행 금지 (목적지 및 중간휴식지, 운행경로 등 운전자에게 사전 안내 실시)		
	- 내리막길 저단기어(엔진브레이크) 및 보조 브레이크 사용·풋 브레이크 연속사용 절대금지 (브레이크 파열에 따른 대형사고 유발원인)		
기타	- 운행기록계 작동상태		



## 2 현장체험학습 사안보고서

### 현장체험학습 사안보고서 (예시)

- 수 신 :
- 발 신 :
- 보고 일시 : 20 . . .
- 기본 사항

유치원명			
소재지		전화번호	
사안명		사안 발생일시	
사고 교사 및 학생	<사고학생 수가 많을 경우 별도 자료 첨부>		

※ 발생 즉시 유선보고 후, 현장체험학습 사안보고서 송부

#### ■ 사안 개요

<div>■ 사안 내용 (6하 원칙에 의해 기술)</div> <div></div>
<div>■ 언론보도 내용 (해당 없으면 기록하지 않음)</div> <div></div>
<div>■ 경찰 조사 내용 (해당 없으면 기록하지 않음)</div> <div></div>

#### ■ 조치사항 및 향후 사안 수습 계획



### 3 안전사고 발생시 사안대응 체크리스트

#### \* 사안대응 체크리스트

확 인 내 용	조치시간	확인자	비고
<input type="checkbox"/> 사고 신고 (일일구, 이구조, 삼보고)			
<input type="checkbox"/> 사고현장 보존 및 구호조치 (2차 사고 예방)			
<input type="checkbox"/> 상황보고 유치원장 보고, 상급기관 보고			
<input type="checkbox"/> 현장사고 수습본부 가동 <ul style="list-style-type: none"> <li>- 상황실 운영(전용 전화설치 및 기록자 2인 지정)</li> <li>- 반 구성 및 역할 분배</li> <li>- 반별 사안처리 및 진행상황 확인</li> </ul>			
<input type="checkbox"/> 현장대응반장 <ul style="list-style-type: none"> <li>- 현장대응반 담당자별 세부 역할 지시</li> <li>- 해당 학년 피해 상황 종합</li> <li>- 후송병원별 담당교사 배치</li> </ul>			
<input type="checkbox"/> 피해유아 보호자 연락			
<input type="checkbox"/> 사고관련 정보 수집 <ul style="list-style-type: none"> <li>- 최초신고자 진술</li> <li>- 목격자 진술</li> <li>- 사고현장 사진 또는 동영상 확보</li> <li>- 기타 사고관련 자료</li> </ul>			
<input type="checkbox"/> 사안보고서 작성			
<input type="checkbox"/> 피해상황 확인 (시간대별) <ul style="list-style-type: none"> <li>- 인적 피해: 사망    명, 부상(중,경상)    명, 실종    명</li> <li>- 물적 피해:</li> </ul>			
<input type="checkbox"/> 사안당사자 정보제공 및 반별 학생관리			
<input type="checkbox"/> 교내지원반장 <ul style="list-style-type: none"> <li>- 유아 현황 파악</li> <li>- 장례(조문) 계획 수립</li> <li>- 학사일정 조정계획</li> </ul>			
<input type="checkbox"/> 비상연락 전직원, 학부모			
<input type="checkbox"/> 관련문서 작성			
<input type="checkbox"/> 상담지원    요상담, 요보호학생 조치			
<input type="checkbox"/> 행정지원반장 <ul style="list-style-type: none"> <li>- 현장이동 지원 및 인적·물적 지원</li> <li>- 유아 귀교 대책 계획</li> </ul>			
<input type="checkbox"/> 유관기관(자문기관) 협조 요청 (법률자문 및 지원)			



## 4 안전점검표

### 교실( )

배곧초록유치원

날짜: 2020년      월      일      장소:		점검책임자:		
★ 표시: ○=「상태 좋음/이상 없음」 X = 「결함/이상 있음」 △= 「보통/관리자 확인 필요」 = 「해당 사항 없음」				
점검항목		점검 결과	위치	특이사항
<b>1. 바닥</b>				
1.1.	교실 바닥의 안전상태 (균열 및 마감재 탈락 및 노후화, 보행 장애물 상태여부)			
<b>2. 벽</b>				
2.1.	벽체 안전상태 (균열 및 기울임 상태여부)			
2.2.	벽체 부착물 안전상태(칠판, 선풍기 등의 고정 상태여부)			
2.3.	콘센트 안전상태(먼지, 탄 자국, 고정 불량, 문 어발식 사용 상태여부)			
<b>3. 출입문</b>				
3.1.	출입문의 안전상태(레일, 손 끼임 방지, 부착물 등 상태여부)			
<b>4. 창호</b>				
4.1.	창호 안전상태(유리, 보호시설(추락방지용)의 고정 등 상태여부)			
4.2.	창호 개폐상태(레일, 창틀의 손상여부)			
<b>5. 복도</b>				
5.1.	복도의 안전상태(피난관련시설 등 상태여부)			
<b>6. 천장</b>				
6.1.	천장 마감재 안전상태(처짐, 파손, 누수 흔적 등 상태여부)			
6.2.	천장 부착물 안전상태(전등, 선풍기, 냉방설비, 빔프로젝트 고정 상태여부)			
<b>7. 기타</b>				
7.1.	소화 및 가스설비 안전상태(파손, 동작 등 상태 여부 및 전문점검결과)			
7.2.	책걸상 안전상태(파손, 동작 등 상태여부)			

# 건축물 점검표

배곧초록유치원

날짜: 2020년      월      일		점검책임자:		
★ 표시: ○=「상태 좋음/이상 없음」 X = 「결함/이상 있음」 △= 「보통/관리자 확인 필요」 = 「해당 사항 없음」				
점검항목		점검 결과	위치	특이 사항
<b>1. 건축 분야</b>				
1.1.	구조체 안전 상태(보, 기둥, 슬래브, 벽체의 균열 및 기울임 상태여부)			
1.2.	옥상 안전상태(균열 및 탈락, 청소 및 배수 상태여부)			
1.3.	화장실 안전상태(파손, 동작 등 상태여부)			
1.4.	계단 안전상태(난간 고정, 미끄럼방지 시설 등 상태여부)			
1.5.	마감재 안전상태(파손, 고정 등 상태여부)			
<b>2. 일반시설물 분야</b>				
2.1.	일반시설 안전상태(옹벽, 담장, 석축, 절개사면, 교문, 담장 등의 균열, 기울임, 파손, 고정 등 상태여부)			
2.2.	운동장 및 배수로 안전상태(파손, 패임, 퇴적물 등 상태여부)			
2.3.	CCTV 안전상태(파손, 고정, 작동 등 상태여부)			
<b>3. 소방분야</b>				
3.1.	소화 및 감지설비 안전상태(소화기, 소화전 동작, 고정, 위치 등 상태여부)			
3.2.	피난 및 방화설비 안전상태(피난구, 유도표시 및 유도등, 방화문 또는 셔터 등의 동작, 위치, 장애물 등 상태여부)			
3.3.	소방점검용역업체 점검(지적사항 조치 등) 상태여부			
3.4.	소방차 진입로 상태여부			
<b>4. 전기분야</b>				
4.1.	조명설비 안전상태(동작, 파손, 고정 등 상태여부)			
4.2.	전열설비 안전상태(동작, 파손, 고정, 문어발식 및 개인전열기 사용 등 상태여부)			
4.3.	관리실의 안전상태(전기관련시설의 위험 및 접근금지 등 경고표시상태)			
4.4.	전기점검용역업체 점검(지적사항 조치 등) 상태여부			
<b>5. 기계 분야</b>				
5.1.	냉난방설비 안전상태(냉방 실내·외기 등의 동작, 파손, 부식 등 상태여부)			
5.2.	급수 및 급탕설비 안전상태(펌프, 보일러, 세면기 등의 동작, 파손, 부식, 누수 등 상태여부)			
5.3.	환기설비 안전상태(환풍기 등의 동작, 파손, 부식 등 상태여부)			
5.4.	승강기 등 안전상태(승강기, 비상통화장치 등 동작, 파손, 점검 등 상태여부)			
5.5.	관리실의 안전상태(기계실, 보일러실 위험 및 접근금지 등 경고표시 상태)			
5.6.	승강기 및 보일러 정기점검 상태여부			
<b>6. 가스분야</b>				
6.1	가스설비 안전상태(가스설비 외관부식 파손상태 및 전문점검결과)			
6.2.	관리실 안전상태(가스관련시설의 위험 및 접근금지 등 경고표시상태여부)			

6.3. 기타 가스설비 정기점검 상태여부			
------------------------	--	--	--



## 5 소방대피훈련 평가서

실시 일자	20 년 월 일		
실시 시간	시 분 ~ 시 분	총( )분	
참가 인원	교사 명/유아 명 (총 명)	총( )명	
훈련내용	비상벨, 사이렌 → 각반의 대피경로로 대피 → 대피장소 집결 → 유아인원 체크 → 간단한 주의사항 → 교실로 이동		
대피훈련 실시 내용	평가내용	평가란	
	1. 비상 사이렌 소리는 들을 수 있는 적합한 크기로 울렸는가?	상, 중, 하	
	2. 대피 순서는 효율적인가?	상, 중, 하	
	3. 대피 장소는 안전한가?	상, 중, 하	
	4. 구성원은 각자의 역할을 조직적으로 잘 이행했는가?	상, 중, 하	
	5. 연락체계는 신속하게 이루어졌는가?	상, 중, 하	
	6. 대피훈련 결과 문제점은 없는가?	상, 중, 하	
	7. 교사는 모두 소화기를 조작할 수 있는가?	상, 중, 하	
잘된 점			
문제점 및 개선점			